

नेशनल सायकलोन रीस्क मीटीगेशन प्रोजेक्ट - २
(विश्व बेन्क सहायित परियोजना)

पर्यावरण अने सामाजिक व्यवस्था माण्ड्रुं

राष्ट्रीय आपत्ति व्यवस्थापन सत्तामंडल

गृह विभाग,

भारत सरकार

(आभरी कृति : डेब्रुआरी १८, २०१५)

મીતાક્ષરો (Acronyms)

| | | |
|--------------|---|--|
| APL | : | એડપટેબલ પ્રોગ્રામ લોન |
| BCR | : | બેનીફીટ કોસ્ટ રેશીયો |
| CBO | : | કોમ્યુનિટી બેઇઝડ ઓર્ગેનાઇઝેશન |
| CAZ | : | કોસ્ટલ રેગ્યુલેશન ઝોન |
| CSMMC | : | સાયકલોન શેલ્ટર મેનેજમેન્ટ અને મેઇન્ટેનન્સ કમિટી |
| CSO | : | સીવીલ સોસાયટી ઓર્ગેનાઇઝેશન |
| DC | : | ડાયરેક્ટ કોન્ટ્રાક્ટીંગ |
| DEA | : | ડીપાર્ટમેન્ટ ઓફ ઇકોનોમિક અફેઇરસ, ગવરમેન્ટ ઓફ ઇન્ડિયા |
| DGM | : | ડેપ્યુટી જનરલ મેનેજર |
| DIU | : | ડીસ્ટ્રીક્ટ ઇમ્પ્લીમેન્ટેશન યુનિટ |
| DPR | : | ડીસ્ટ્રીક્ટ પ્રોજેક્ટ રીપોર્ટ |
| DRM | : | ડીઝાસ્ટર રીસ્ક મેનેજમેન્ટ |
| EA | : | એસસમેન્ટ |
| EC | : | એમપાવર્ડ કમિટી |
| EOC | : | ઇમરજન્સી ઓપરેટીંગ સેન્ટર |
| ESMF | : | અને સોસીયલ મેનેજમેન્ટ ફ્રેમવર્ક |
| GIS | : | જીઓગ્રાફિકલ ઇન્ફોર્મેશન સીસ્ટમ |
| GM | : | જનરલ મેનેજર |
| GOI | : | ગવરમેન્ટ ઓફ ઇન્ડિયા |
| GOAP | : | ગવરમેન્ટ ઓફ આંધ્રપ્રદેશ |
| GOO | : | ગવરમેન્ટ ઓફ ઓડીસા |
| GOG | : | ગવરમેન્ટ ઓફ ગુજરાત |
| GoGoo | : | ગવરમેન્ટ ઓફ ગોઆ |
| GOK | : | ગવરમેન્ટ ઓફ કેરલા |
| GO Karnataka | : | ગવરમેન્ટ ઓફ કર્નાટકા |
| GOM | : | ગવરમેન્ટ ઓફ મહારાષ્ટ્રા |
| GOWB | : | ગવરમેન્ટ ઓફ વેસ્ટ બંગાલ |
| GRC | : | ગ્રેડેસ કમિટી |
| GRC | : | ગ્રેડેસ મેકેનિઝમ |
| HTL | : | હાઇ ટ્રેડ લાઇન |
| IA | : | ઇમ્પ્લીમેન્ટીંગ એજન્સી |

| | | |
|----------|---|--|
| IBRD | : | ઇન્ટરનેશનલ બેન્ક ફોર રીકન્સ્ટ્રક્શન એન્ડ ડેવલોપમેન્ટ |
| ICZM | : | ઇન્ટીગ્રેટેડ કોસ્ટલ ઝોન મેનેજમેન્ટ |
| IDA | : | ઇન્ટરનેશનલ ડેવલોપમેન્ટ એસોસિએશન |
| IMD | : | ઇન્ડિયા મેટ્રોલોજીકલ ડીપાર્ટમેન્ટ |
| ISP | : | ઇમ્પલીમેન્ટેશન સપોર્ટ પ્લાન |
| INCOIS | : | ઇન્ડિયન નેશનલ સેન્ટર ફોર ઓસિયન ઇન્ફોર્મેશન સર્વિસીસ |
| ISRO | : | ઇન્ડિયન સ્પેસ રીસર્ચ ઓર્ગેનાઇઝેશન |
| LARAA | : | લેન્ડ એક્યુઝીશન, રીસેટલમેન્ટ અને રીહેબ્લીટેશન એક્ટ |
| M & E | : | મોનિટરીંગ & ઇવેલ્યુએશન |
| MD | : | મેનેઝીંગ ડાયરેક્ટર |
| MHA | : | મીનીસ્ટ્રી ઓફ હોમ અફેઇરસ, ગવરનમેન્ટ ઓફ ઇન્ડિયા |
| MIS | : | મેનેજમેન્ટ ઇન્ફોર્મેશન સીસ્ટમ |
| NCRMP-1 | : | નેશનલ સાયકલોન રીસ્ક મીટીગેશન પ્રોજેક્ટ - ૧ |
| NCRMP -2 | : | નેશનલ સાયકલોન રીસ્ક મીટીગેશન પ્રોજેક્ટ - ૨ |
| NDMA | : | નેશનલ ડીઝાસ્ટર મેનેજમેન્ટ ઓથોરીટી |
| NIDM | : | નેશનલ ઇન્ટીટ્યુટ ઓફ ડીઝાસ્ટર મેનેજમેન્ટ |
| IOPR | : | પીરીયોડીક પર્ફોમન્સ રીવીયુ |
| RAP | : | રીસેટલમેન્ટ એકશન પ્લાન |
| SDMA | : | સ્ટેટ ડીઝાસ્ટર મેનેજમેન્ટ ઓથોરીટી |
| SPIU | : | સ્ટેટ પ્રોજેક્ટ ઇમ્પલીમેન્ટેશન યુનિટ |
| SPMO | : | સ્ટેટ પ્રોજેક્ટ મેનેજમેન્ટ યુનિટ |
| SBO | : | સ્ટાન્ડર્ડ બીડીંગ ડોક્યુમેન્ટ |
| SIL | : | સ્પેસીફિક ઇન્વેસ્ટમેન્ટ લોન |
| SRM | : | સુપરવિઝન, રીપોર્ટીંગ & મોનિટરીંગ |
| SSC | : | સ્ટેટ સ્ટેરીંગ કમિટી |
| TOR | : | ટમસ ઓફ રેફરન્સ |
| TPQA | : | થર્ડ પાર્ટી કવિલીટી ઓડિટ |
| UN | : | યુનાઇટેડ નેશન્સ |
| VSCS | : | વેરી સેવર સાયકલોનિક સ્ટોમ |
| WB | : | ધ વર્લ્ડ બેન્ક |
| W&S | : | વોટર અને સેનીટેશન |

ઈ-૧ પરિયોજનાની પશ્ચાદ ભૂમિકા

ભારત એક અબજ કરતાં વધુ લોકો સાથે વિશ્વમાં સૌથી વધુ વસતિ ધરાવતા દેશોમાંનો એક અને વાવાઝોડા, પૂર, ભૂકંપ, દુષ્કાળ અને જમીન ઘસી જવી જેવાં વિવિધ કુદરતી જોખમોની સંભાવના ધરાવતો દેશ છે. વૈશ્વિક હવામાન પરિવર્તન અને સંવેદનશીલતા આંક અનુસાર ભારત વિશ્વના દેશોમાં આત્યંતિક જોખમમાં બીજા ક્રમે આવે છે, જે કુદરતી અને હવામાન પરિવર્તન જોખમો પ્રતિ સંવેદનશીલ છે. તેનો દરિયા કિનારો આશરે ૭૫૧૬ કિ.મી છે, જેમાંથી અંદાજે ૫૭૦૦ કિ.મી. વિવિધ તીવ્રતાવાળા વાવાઝોડાથી સંવેદનશીલ છે, અને અંદાજે તેની ૪૦% વસતિ દરિયાકાંઠાના ૧૦૦ કિ.મી.ની અંદર રહે છે, જે વિસ્તાર અસરગ્રસ્ત થવાની શક્યતા ધરાવે છે. તોફાનનો જોરદાર ઘસારો અને હવામાન પરિવર્તનથી પ્રેરિત દરિયાની ઊંચી જતી સપાટીના કારણે જોખમની ઘટનાઓ વારંવાર અને તીવ્રતા પણ વધતી જણાય છે. આર્થિક નુકસાન, આપત્તિજનક ઘટનાઓની સંખ્યામાં વધારો અને અસ્કયામતોના વધુ કેન્દ્રીકરણ સાથે સંયોજિત દરેક આપત્તિ ઘટના સાથે સંકળાયેલ સરેરાશ નુકસાન બંને દ્રષ્ટિએ આપત્તિ વધવાને કારણે વધે છે.

ભારતીય દરિયા કિનારે ઊષ્ણકટિબંધીય વાવાઝોડા અને પરિણામ સ્વરૂપ જાન-માલને થતાં વારંવારના નુકસાન પ્રત્યે ખૂબ અસરગ્રસ્ત હોવાનું પારખીને, ભારત સરકારે ટૂંકા અને લાંબાગાળાનાં પગલાં મારફત આપત્તિ જોખમ ઘટાવવાનો અભિગમ વિચાર્યો છે, જે નિવારણ, પૂર્વ તૈયારી અને ઘટાડા પર વધુ ભાર મુકે છે. વ્યૂહાત્મક મધ્યસ્થીને અસર આપવા, ગૃહ વિભાગે “નેશનલ સાયકલોન રીસ્ક મીટીગેશન પ્રોજેક્ટ” (NCRMP) અમલમાં મૂકવા વિચાર્યું છે. વાવાઝોડાની ઘટનાઓના વિવિધ સ્તરના જોખમોનો સામનો કરતાં ૧૩ દરિયાકાંઠાના રાજ્યો અને કેન્દ્રશાસિત પ્રદેશોને આવરી લેવા રાષ્ટ્રીય કક્ષાએ હાથ ધરાયેલ આવો પ્રથમ પ્રયાસ છે. NCRMP પરિયોજના એક ફ્લેગશિપ કાર્યક્રમ, ભારતમાં બેન્ક ફંડ સહાયિત પરિયોજના છે, જે સંપૂર્ણપણે આપત્તિ જોખમ ઘટાડા પર ધ્યાન કેન્દ્રિત કરે છે. વિશ્વ બેન્કની સહાયથી ભારત સરકારના ગૃહ વિભાગના ટેકાથી રાષ્ટ્રીય આપત્તિ વ્યવસ્થાપન સત્તામંડળ (NDMA) દ્વારા તેનો અમલ થઈ રહ્યો છે.

ઈ. ૨ પરિયોજના

પરિયોજનાનો (NCRMP) હેતુ પરિયોજના હેઠળનાં રાજ્યોમાં દરિયાકાંઠાના લોકોનાં વાવાઝોડા અને અન્ય જળ-હવામાન વિષયક જોખમો સામેની સંવેદનશીલતા ઘટાડવાનો અને આપત્તિઓ સામે અસરકારક યોજના અને તેનો પ્રતિકાર કરવાની રાજ્યની ક્ષમતા વધારવાનો છે. રાષ્ટ્રીય આપત્તિ વ્યવસ્થાપન તંત્ર દ્વારા હાથ ધરાયેલ વિસ્તૃત રાષ્ટ્રીય બહુલક્ષી જોખમ ઘટાડા કાર્યક્રમનો આ પરિયોજના એક ભાગ છે, જેમાં ભૂકંપ, પૂર, જમીન ઘસવી જેવા જોખમો સમજવા અને રાષ્ટ્રીય આપત્તિ વ્યવસ્થાપન સંદેશા-વ્યવહાર નેટવર્કની સ્થાપના કરવાનો સમાવેશ થાય છે. પરિયોજનાનો હેતુ - (ક) વાવાઝોડાનું જોખમ અને સંવેદનશીલતા ઘટાડવી, (ખ) માળખાકીય અને બિન- માળખાકીય પગલાં લઈ વાવાઝોડા જોખમ ઘટાડા પ્રયાસો કરવા,

(ગ) વાવાઝોડા જોખમ ઘટાડા માટે વાવાઝોડા જોખમ શક્યતાવાળાં રાજ્યો અને કેન્દ્રશાસિત પ્રદેશોમાં દરિયાકાંઠાની ઈકો સિસ્ટમના સંરક્ષણ સાથે સંવાદી રહીને લોકોની ક્ષમતા અને સામથર્યનું નિર્માણ કરવાનો છે. આ પરિયોજનાને અનુકુલનક્ષમ કાર્યક્રમ લોન (APL) તરીકે વિશ્વ બેન્ક દ્વારા ફંડ આપવામાં આવનાર છે.

ઈ.૩ પરિયોજના વિકાસ ઉદ્દેશ

પરિયોજના વિકાસનો ઉદ્દેશ પરિયોજના હેઠળનાં રાજ્યોમાં દરિયાકાંઠાના સમુદાયોના વાવઝોડા અને અન્ય જળ-હવામાન વિષયક જોખમોની સંવેદનશીલતા ઘટાડવાનો અને અસરકારક યોજના કરવા અંગે આપત્તિનો પ્રતિકાર કરવાની રાજ્યની ક્ષમતા વધારવાનો છે. પરિયોજનાના અન્ય મુખ્ય ઉદ્દેશ નીચે મુજબ છે.

- દરિયાકાંઠાના પ્રદેશનું ઈકો સિસ્ટમ સાથે સંતુલન જાળવી રાખીને વાવાઝોડાની પ્રતિકુળ અસર હળવી કરવામાં મદદ કરી શકે તેવા યોગ્ય પૂર્વ સુવિધા માળખાને ઊભું કરીને દરિયાકાંઠાનાં રાજ્યોની સંવેદનશીલતા ઘટાડવી.
- પ્રાપ્ત સ્ત્રોત/જિલ્લા/તાલુકા કક્ષાએથી સંબંધિત સમુદાયોને ચેતવણી અને સલાહનાં ઝડપી અને અસરકારક પ્રસાર કરી શકાય તેવી વાવાઝોડા ચેતવણી સિસ્ટમ ઊભી કરવી.

ઈ.૪ પરિયોજના વ્યાપ

પરિયોજનામાં સંવેદનશીલતાને ધ્યાનમાં લઈ (૧૩) વાવાઝોડાની શક્યતાવાળાં રાજ્યો અને કેન્દ્રશાસ્ત્રિ પ્રદેશો મુકરર કર્યા છે. આ દરિયાકાંઠાનાં રાજ્યો/કેન્દ્રશાસ્ત્રિ પ્રદેશોની આવા જોખમો સામે તેમની સંવેદનશીલતાના આધારે બે વર્ગોમાં વિભાજિત કરવામાં આવે છે.

વર્ગ-૧

ઊંચી સંવેદનશીલતા ધરાવતાં દરિયાકાંઠાના રાજ્યો/કેન્દ્રશાસ્ત્રિ પ્રદેશો આંધ્રપ્રદેશ, ગુજરાત, ઓરિસ્સા, તામિલનાડુ અને પશ્ચિમ બંગાળ.

વર્ગ-૨

ઓછી સંવેદનશીલતા ધરાવતો દરિયાકાંઠાનાં રાજ્યો/ કેન્દ્રશાસ્ત્રિ પ્રદેશો - ગોવા, કર્ણાટક, કેરલ, મહારાષ્ટ્ર, આંધામન અને નિકોબાર ટાપુઓ, દમણ અને દીવ, લક્ષદ્વિપ તથા પોંડિચેરી.

ઓરિસ્સા અને આંધ્રપ્રદેશ રાજ્યોમાં પરિયોજનાનો પ્રથમ તબક્કો હાલમાં અમલ હેઠળ છે. આંધ્રપ્રદેશ અને ઓરિસ્સા રાજ્યોને આવરી લેતી NCRMP સંબંધમાં નાણાંકીય અને પરિયોજના કરારો પર વિશ્વ બેન્કના આર્થિક કાર્ય વિભાગ અને સંબંધિત રાજ્ય સરકારોએ ૧૪ જાન્યુઆરી, ૨૦૧૧ના રોજ સહીઓ કરી હતી. NCRMP-૧, થોડાક પ્રારંભિક વિલંબ અને વાવાઝોડાની અસર છતાં તેનો પરિયોજના વિકાસ ઉદ્દેશ હાંસલ કરવા તરફ આગલ વધી રહેલ છે પરિયોજના માટેની રકમ યુ.એસ. ૪૫૫૦ લાખ ડોલર છે. (યુ.એસ ૩૫૮૦

લાખ ડોલર IDA ક્રેડિટ અને યુ.એસ. ૯૬૦ લાખ ડોલર કાઉન્ટર પાર્ટ ફંડ પેટે) તેમાં વાવાઝોડા પછી ૨૦૧૩માં મંજૂર કરેલ વધારાની યુ.એસ. ૧૩૬૦ લાખ ડોલરની નાણાંકીય જોગવાઈનો સમાવેશ થાય છે પરિયોજનાના બીજા તબક્કામાં (NCRMP-૨ -આ પરિયોજના) પશ્ચિમ કિનારા પરના ગુજરાત, મહારાષ્ટ્ર, કેરલ, કર્ણાટક અને ગોવા તથા પૂર્વ કિનારે પશ્ચિમ બંગાળનો સમાવેશ કરવા વિચારાયું છે, જેના માટે આ દસ્તાવેજ તૈયાર કરવામાં આવ્યો છે.

ઈ.૫ પરિયોજનાના ઘટક ભાગો અને નાણાં વ્યવસ્થા

NCRMP-૨માં નીચેના ચાર ઘટક ભાગોમાં સમાવેશ થશે:

- ઘટક - ક : આગોતરી ચેતવણી પ્રસાર- સિસ્ટમ (EWDS)- યુ.એસ. ૧૭૦-૦૦ લાખ ડોલર
- ઘટક - ખ : વાવાઝોડા જોખમ ઘટાડા પૂર્વસુવિધા માળખું- યુ.એસ. ૩૩૩૦.૩૦ લાખ ડોલર
- ઘટક - ગ : બહુવિધ આપત્તિ જોખમ ઘટાડો -યુ.એસ. ૨૯૦.૫૨ લાખ ડોલર
- ઘટક - ઘ : પરિયોજના વ્યવસ્થા અને અમલ સહાય યુ.એસ. ૨૩૦.૫૦ લાખ ડોલર

પરિયોજનાની કુલ અંદાજી જોગવાઈ USD ૪૦૩.૩ Million થશે, જેમાંથી IDAની નાણાં જોગવાઈ USD ૩૨૦ મિલિયન રહેશે. પરિયોજના શ્રેણીઓમાં દ્વિતીય છે, જે ચાલુ અનુકૂળનક્ષમ કાર્યક્રમ લોન (APL) સાથે શરૂ થઈ છે. ધીરધારનો દસ્તાવેજ મૂડી રોકાણ પરિયોજના નાણાં વ્યવસ્થા રહેશે અને અમલીકરણની મુદત પાંચ વર્ષની રહેશે.

ઈ. ૬ પર્યાવરણ અને સામાજિક વ્યવસ્થાની જરૂરિયાત.

ખાસ કરીને, આપત્તિ જોખમ ઘટાડા પરિયોજનાનો મુખ્યત્વે ભૌતિક પૂર્વ -સુવિધાઓના બાંધકામ પર ધ્યાન કેન્દ્રિત કરે છે. આમ છતાં, ભાવિ આપત્તિઓના કેસમાં જોખમ અને નુકસાન ઘટાડવાની બીજી બાજુ, માનવ વસાહતો અસરલક્ષી અને પર્યાવરણલક્ષી સંવેદનશીલ વિસ્તારોથી દૂર યોગ્ય જગ્યાએ લઈ જવા જેવાં નિવારક પગલાં પર પુરતું ધ્યાન આપે છે. મિલકત/અસ્કયામતોને નુકસાન અને જીવહાનિ માટે વિવિધ અન્ય જવાબદાર પરિબલો પૈકી એક પરિબલ છે. યોગ્ય આયોજન અને ખંત વિના કોઈ બાંધકામ હાથ ધરવામાં આવે તો પર્યાવરણ અને લોકો/ સમુદાયો પર અણધારી/ પ્રતિકૂળ અસરો પાડવાનો સંબંધ છે અને તેનાથી ઈચ્છિત પરિયોજના વિકાસ પરિણામો અને મૂડી રોકાણની ટકાવ ક્ષમતા પર અસર પડે છે.

ભારતના દરિયાકાંઠાના ક્ષેત્રોની જેમ વધુ વસતિ ગીચતા અને સંવેદનશીલ અથવા પરિસ્થિતિલક્ષી અગત્યનાં લક્ષણો ધરાવતાં વિસ્તારોમાં કામો હાથ ધરવા વિચારાયું હોય ત્યારે, ખાસ કરીને, પર્યાવરણલક્ષી અને સામાજિક અસરોનું સંભાળપૂર્વક મૂલ્યાંકન કરવું જરૂરી છે. પર્યાવરણ અને લોકો પર સંભવિત અસરો સ્થાનિક ભૌગોલિક અને પર્યાવરણલક્ષી સેટિંગ, પ્રસ્તુત વિસ્તારમાં સામાજિક-આર્થિક લક્ષણો અને સૂચિત પરિયોજના પ્રવૃત્તિઓનાં પ્રમાણ પર આધાર રાખીને વિવિધલક્ષી રહેશે. તેથી, એક દસ્તાવેજ તૈયાર કરવાની

જરૂરિયાત જણાઈ હતી, જે પરિયોજના મધ્યસ્થી/ પેટા-પરિયોજનાઓના આયોજન, ડિઝાઈન અને નિર્માન માટે 'માર્ગદર્શક' તરીકે કામ કરશે અને પરિયોજના તૈયાર કરવા અને અમલીકરણ માટે સિધ્ધાંતો/ અભિગમો સાથે સુસંવાદી રહેવામાં મદદ કરશે. આ સંદર્ભમાં, માળખાકીય અભિગમ અપનાવવામાં આવ્યો છે અને પરિયોજના માટે સામાજિક વ્યવસ્થાપન માળખું તૈયાર કરવામાં આવ્યું છે.

ઈ.૭ ESMF -પર્યાવરન અને સામાજિક વ્યવસ્થાપન માળખું -ઉદ્દેશો અને વિષય વસ્તુ

વિશ્વ બેન્ક ફંડ હેઠળ NCRMP-૧ માટે મૂળમાં આ પર્યાવરણ અને સામાજિક વ્યવસ્થાપન માળખું તૈયાર કરાયું હતું, જેમાં તેનો ઉપયોગ અને અમલ બે ભાગ લેનાર રાજ્યો- ઓરિસ્સા અને આંધ્ર પ્રદેશમાં કરાયો હતો. રાષ્ટ્રીય આપત્તિ વ્યવસ્થાપન સત્તામંડળ, ગૃહ વિભાગ, ભારત સરકાર તથા બે ભાગ લેનાર રાજ્યો દ્વારા નવેમ્બર, ૨૦૦૯માં ઉક્ત દસ્તાવેજ જાહેર કરાયો હતો એટલે ડિસેમ્બર, ૨૦૦૯માં વિશ્વ બેન્ક ઈન્ફોર્મેશન મારફત તેને જાહેર ડોમેનમાં મુકવામાં આવ્યો હતો.

આ માળખાનો, રાષ્ટ્રીય આપત્તિ વ્યવસ્થાપન સત્તામંડળ દ્વારા સુધારણા કરીને હવે અદ્યતન બનાવેલ છે અને NCRMP-૨ અન્વયે આવરી લેવા વિચારાયેલ છે જે ભાગ લેનાર રાજ્યોમાં ઉપયોગ લેવાશે. આ સુધારેલ દસ્તાવેજમાં ૨૦૦૯ પછી અમલમાં આવેલ નિયંત્રક જરૂરિયાત ૧ કાર્ય પદ્ધતિઓમાં કરાયેલ ફેરફારો પ્રતિબિંબીત થાય છે અને પ્રથમ પરિયોજનાના અમલ પરથી શીખવા મળેલ અનુભવો/પાઠો વિચારણામાં લેવામાં આવ્યા છે. સુધારણા/અદ્યતનતામાં, NCRMP-૨ અન્વયે આવરી લેવા વિચારાયેલ ચાર રાજ્યોનાં હાલનાં પર્યાવરણ અને સામાજિક લક્ષણો કે આધારરેખા પણ વિચારણામાં લેવામાં આવ્યા છે.

પર્યાવરણ અને સામાજિક વ્યવસ્થાપન માળખામાં બેન્કના ફંડવાળી પરિયોજનાના આયોજન, ડિઝાઈન, અને અમલીકરણ સાઈકલ દરમિયાન સમન્વિત કરવી જરૂરી વિવિધ નીતિઓ, માર્ગદર્શક સૂચનાઓ અને કાર્યપદ્ધતિઓ પરથી વિગતો દર્શાવાઈ છે. પરિયોજનાના કારણે ઊભી થવા સંભવિત પ્રતિકૂળ પર્યાવરણલક્ષી અને સામાજિક અસરો નિવારવા, ઓછી કરવા અને /અથવા ઘટાડવા માટે અનુસરવાના સિધ્ધાંતો, ઉદ્દેશો અને અભિગમનું માળખામાં વર્ણન કર્યું છે. મુકરર કરવામાં આવેલ ચાવીરૂપ પ્રશ્નોનો અસરકારક ઉકેલ લાવવા કે તે હાથ ધરવા જરૂરી નિર્દેશક વ્યવસ્થા પગલાં પણ તેમાં રેખાબદ્ધ કર્યા છે. આ માળખાના ભાગ તરીકે અસરકારક પર્યાવરણ વ્યવસ્થા માટે જરૂરી સંસ્થાકીય ગોઠવણો પણ રેખાબદ્ધ કરી છે. પર્યાવરણ અને સામાજિક વ્યવસ્થાપન માળખાનો ઉપયોગ અને અમલ કરવાથી-

- 1) પરિયોજના સાઈટમાં અને પર્યાવરણની તથા સામાજિક પ્રતિકૂળ અસરો મુકરર કરીને, નિવારીને અને /અથવા ઘટાડીને પેટા-પરિયોજનાઓના આયોજન, ડિઝાઈન, વહીવટ, સંચાલન અને નિભાવ સાથે સંબંધિત તમામ તબક્કે નિર્ણય લેવાની પ્રક્રિયામાં પર્યાવરણલક્ષી અને સામાજિક પાસાનાં એકીકરણને સહાય મળશે.

- 2) પેટા-પ્રવૃત્તિઓના સુધારેલ/સંવેદનશીલ આયોજન ડિઝાઇન અને અમલીકરણ મારફત વિધ્યેક/નિભાવણી પર્યાવરણલક્ષી અને સામાજિક પરિણામો વધારશે.
- 3) વ્યક્તિગત પેટા-પરિયોજનાઓના પરિણામ સ્વરૂપ અથવા તેમના પરોક્ષ, પ્રેરિત અને સામૂહિક અસરો મારફત શક્ય તેટલાં પ્રમાણમાં પર્યાવરણની કક્ષા બગડતી અટકાવશે.
- 4) માનવ આરોગ્યનું રક્ષણ કરશે, અને
- 5) કોઈ સંસ્કૃતિક સંપદા હોય તો તેના પરની અસરો ઘટાડશે.

ઈ.૭ ભાગ લેતાં રાજ્યોનાં ચાવીરૂપ આધાર-રેખા લક્ષણો

NCRMP, રાજ્યોનાં જોખમોનીને ધ્યાને લઈ અને તેમના અમલીકરણની તૈયારીને આધારે તબક્કાવાર તૈયાર કરાઈ છે. તબક્કો-૧, ૨૦૧૦થી અમલીકરણ હતો તેમાં ઓરિસ્સા અને આંધ્રપ્રદેશનો સમાવેશ થાય છે, અને તબક્કા-૨માં ગુજરાત, મહારાષ્ટ્ર, કેરલ, પશ્ચિમ બંગાળ, કર્ણાટક અને ગોવાનો સમાવેશ કરાઈ રહ્યો છે. છ ભાગ લેનાર રાજ્યો માટે ચાવીરૂપ હાલનાં અમલોનું ટૂંકમાં વર્ણન નીચે મુજબ આવ્યું છે.

ગુજરાત

રાજ્ય, કુલ ભારતીય દરિયાકાંઠાનો સૌથી મોટો હિસ્સો (૧૬૦૦કિ.મી., ૨૩%) ધરાવે છે. દરિયાકાંઠો, ભૂપ્રદેશ, ઊંડાઈ અને જળવિસન સાથે કેટલાંક અત્યંત સપાટ અને નીચણવાળા ભાગોની ઊંચી વિવિધતા ધરાવે છે. ખંભાતના અખાતમાં ભારતીય દરિયા કિનારાનો સૌથી ઊંચી ભરતીની રેન્જ રહેલી છે, (૮મીટર સુધી). ભારતના બીજા અનેક દરિયાકાંઠાના પ્રદેશોથીની સરખામણીમાં આ લક્ષણો, તોફાનના જોરદાર ધસારાને વધારી શકે અને વિસ્તૃત પ્રદેશોને અસર કરી શકે છે. ગુજરાતમાં બે વાવાઝોડા મોસમોનો અનુભવ થાય છે. માર્ચથી જુલાઈ (ચોમાસા પહેલાં) અને સપ્ટેમ્બરથી નવેમ્બર (ચોમાસા પછી) રાજ્યમાં મોટી સંખ્યામાં મહત્વનાં બંદરો અને દરિયાકાંઠાની વસાહતો છે. તે બંદરો ઉત્તર ભારત માટે પેટ્રોલિયમ, ગેસ અને અન્ય જથ્થાબંધ માલ આયાત કરવા માટેનો દ્વાર છે. આ ઉપરાંત ૧૩૦૦ વસાહતોમાં પ્રસરેલ ૯૦,૦૦૦ મકાનો તીવ્ર નુકસાન સામે સંવેદનશીલ/અસરલક્ષી છે.

મહારાષ્ટ્ર

દેશના પશ્ચિમ કિનારે આવેલ આ રાજ્ય વસતિની દ્રષ્ટિએ બીજા નંબરે આવતું (૧૧૪૨ લાખ) રાજ્ય છે અને વિસ્તારની દ્રષ્ટિએ ત્રીજું સૌથી મોટું રાજ્ય છે. (૩૦૭,૭૧૩ કિ.મી.) રાજ્ય દેશનું બીજું સૌથી મોટું શહેરી વસતિ ધરાવતું રાજ્ય છે અને ૪૩% જેટલી વસતિ શહેરી છે. મહારાષ્ટ્રનું પાટનગર મુંબઈ શહેર મુખ્ય નાણાંકીય કેન્દ્ર છે અને દેશનું મુખ્ય વાણિજ્યિક સ્થળ છે. રાજ્ય જોખમોની શક્યતા ધરાવે છે અને વાવાઝોડા તથા તોફાન અંગે મધ્યમ ઉગ્રતા ધરાવે છે. ૧૮૯૦ થી ૧૯૯૫ની દરમિયાન અરબી સમુદ્રમાં ૨૧૦ ચક્રવાતી ડિપ્રેશન/દબાણમાં ઘટાડો નોંધાયો હતો. આ પૈકી ૧૯ (છ મોટાં વાવાઝોડા) વાવાઝોડાએ

મહારાષ્ટ્ર-ગોવાના કાંઠે અસર કરી હતી. કોકણ પ્રદેશ ચક્રવાતી મધ્યમસરથી નુકસાન જોખમ ઝોનમાં આવે છે. જ્યાં પવનની ગતિ ભાગ્યે જ કલાકે ૧૫૫ કિ.મી. કરતાં વધે છે. ભારે શહેરીકરણથી જોખમો અંગેની શક્યતા પણ વધી છે.

કેરલ

રાજ્ય ૩૮૮૬૩ કિ.મી.નો ભૌગોલિક વિસ્તાર ધરાવે છે. પશ્ચિમમાં અરબી સમુદ્ર પર પૂર્વમાં પશ્ચિમઘાટ વચ્ચે આવેલું છે. કેરલનો દરિયાકાંઠો લંબાઈમાં ૫૮૦ કિ.મી. છે, જ્યારે પહોળાઈમાં રાજ્ય ૩૫ કિ.મી. - ૧૨૦ કિ.મીની વચ્ચે વિવિધતા ધરાવે છે. કેરલમાં મોસમી ચોમાસામાં મોટેભાગે ૩૧૦૦મી.મી. સરેરાશ વાર્ષિક વરસાદ થાય છે. અને વાર્ષિક સરેરાશ ૧૨૦-૧૪૦ વરસાદના દિવસો હોય છે. રાજ્યમાં ઉષ્ણકટિબંધના વાવાઝોડા સહિત દરેક ઋતુમાં અતિશય વરસાદ પડતો હોઈ, રાજ્યમાં તીવ્ર ભૂપાત, પૂર અને દરિયાકાંઠાના ધોવાણની શક્યતાવાળો પ્રદેશ બને છે.

દરિયાકાંઠાની શહેરી વસતિની ગીચતા કિ.મી. દીઠ ૪,૨૨૮ છે, જે રાજ્યની સરેરાશ શહેરી ગીચતાથી બમણી છે, રાજ્યમાં ભારે પૂર આવવાનું મુખ્ય કારણ થોડાક દિવસો માટે સતત ઊંચી માત્રામાં પડતો વરસાદ છે. ૧૮૯૧થી ૨૦૦૭ના વર્ષ વચ્ચે ૩૧ ચક્રવાતી તોફાનો/તીવ્ર ચક્રવાતી તોફાનોએ કેરલના દરિયા કિનારાને અસર કરી હતી. ચક્રવાતી તોફાનોની સામે સામાન્ય રીતે ભરતીનાં મોજા આવે છે, જે પ્રસંગોપાત, ૧૦ કિ.મી. સુધી જમીનમાં પ્રવેશે છે, તેની સાથે કલાકની ૫૦ કિ.મી.થી વધુ ઝડપે પવન સાથે ભારે વરસાદ પડે છે.

પશ્ચિમ બંગાળ (WB)

પશ્ચિમ બંગાળનો દરિયાકાંઠાનો પ્રદેશ વાવાઝોડા પ્રતિ ભારે સંવેદનક્ષમ છે અને આ પટ્ટીને પાર કરતી તોફાનોની માત્રા ઊંચી છે. તીવ્ર વાવાઝોડા સાથે જોડાયેલી સૌથી વધુ વિનાશક ઘટક છે તોફાનનો જોરદાર ઘસારો, જેનાથી જમીન પર પાણી ફરી વળે છે અને દરિયાકાંઠો ધોવાઈ જાય છે. વિશિષ્ટ દરિયાની ઊંડાઈ અને દરિયાકાંઠાના પટ્ટાની પ્રકૃતિને કારણે ભારે તોફાનો પશ્ચિમ બંગાળના કિનારે જોરદાર ઘસારો કરે છે. બંગાળન અખાતનો ઉત્તરી ભાગ છીછરો છે. કિનારો ત્રણ બાજુએથી જમીનથી ઘેરાયેલો છે. પરિણામે ખૂબ તીવ્ર ચક્રવાતી તોફાન કે ચક્રવાત કિનારા ભણી પહોંચે છે. જ્યારે પવનના દબાણથી પેદા થતા તોફાનનાં ઘસારાથી દરિયાકાંઠાની પટ્ટી ડૂબી જાય છે. આ દરિયાકાંઠાનું અન્ય ખાસ લક્ષણ છે - ઊંચી સંખ્યામાં નદીઓ અને વહેણો ટાપુઓને અરસપરસ કાપે છે, જેની ઊંચાઈ દરિયાની સપાટી કરતાં ૪ થી ૫ મીટર હોય છે. આનાથી ટાપુઓ અને ત્યાં રહેતાં લોકો ખૂબ મોટા પ્રમાણમાં અસરગ્રસ્ત રહે છે.

પશ્ચિમ બંગાળના દરિયાકાંઠાના લોકો સામાન્ય રીતે ગરીબ છે અને માટીની દિવાલો તથા પરાળના છાપરાંથી બનાવેલ ઘરમાં રહે છે. જેથી તેઓ, વંટોળિયો વેગીલો પવન, કરા પડવા, પૂરથી ડુબાડી દે જેવાં પરિબળો સામે સંવેદનશીલ રહે છે. રાજ્યમાં ૯ કરોડ કરતાં વધુ વસતિ છે. જે દેશમાં સૌથી ગીચ રાજ્યો

પૈકીનું એક છે. પશ્ચિમ બંગાળે વાવાઝોડા, પૂર, દુષ્કાળ અને ભૂકંપ સહન કર્યું છે. ૨૫ મે, ૨૦૦૯ના રોજ 'AIALA' તીવ્ર વાવાઝોડા પશ્ચિમ બંગાળના કિનારા પર ત્રાટક્યું હતું, જેના પરિણામે દરિયા કિનારો જ નહિ પરંતુ અંદરની જમીન સુધી વિનાશ સર્જાયો હતો.

કર્ણાટક

રાજ્યનો કુલ વિસ્તાર ૧૯૧,૭૯૧ કિ.મી. છે, અને તે વિસ્તારમાં ભારતમાં ૭મા ક્રમએ આવતું સૌથી મોટું રાજ્ય છે, અને વસતિમાં ૮મા ક્રમે આવતું રાજ્ય છે. તેના દરિયાકાંઠાની કુલ લંબાઈ ૩૨૦ કિ.મી. છે, જેના પર એક મોટું બંદર, ન્યૂ મેંગલોર પોર્ટ ટ્રસ્ટ, તેમજ ૧૦ કરતાં મધ્યમ અને નાનાં બંદરો આવેલાં છે. ત્રણ દરિયાકાંઠાના જિલ્લાઓમાં (ઉત્તર કન્નડ, ઉડુપી અને દક્ષિણ કન્નડ) કુલ વસતિ ૫૦ લાખ જેટલી છે. આ પૈકી સૌથી વધુ (દરિયાકાંઠાથી ૫ કિ.મી. સુધી) જોખમ ધરાવતી વસતિ ૨૮.૦૦ લાખ જેટલી છે. જેમાંથી ૪૦% લોકો ગરીબી રેખાની નીચે જીવે છે. રાજ્ય વાવાઝોડા માટે મધ્યમ જોખમ ઝોનમાં આવે છે, આમ છતાં બંગાળના અખાત અને અરબી સમુદ્રમાં લો પ્રેશર સિસ્ટમ અને ચક્રવાતી ભ્રમણને લીધે પૂરનો અનુભવ થાય છે. છેલ્લે, ૨૦૦૯માં મોટી હાઈડ્રો-મીટરોલોજીકલ ઘટનાએ ૪૦૦૦ કરતાં વધુ ઘરોને અસર કરી હતી, જેમાં ખૂબ મોટું નુકસાન થયું હતું.

ગોવા

રાજ્યના કુલ ૩૭૦૨ કિ.મી.નો વિસ્તાર છે. જેનું બે વહીવટી જિલ્લામાં વિભાજન કર્યું છે. અને ૨૦૧૧ની વસતિ ગણતરી પ્રમાણે તેની કુલ વસતિ ૧,૪૫૭,૦૦૦ છે, ગોવાનો દરિયાકાંઠો ૧૦૫ કિ.મી. છે. અને તેના બાર તાલુકા પૈકી સાત તાલુકા દરિયાની નજીક છે. ગોવામાં Floating વસતિ ૧,૫૦૦,૦૦૦ છે, કેમકે રાજ્ય એક પ્રખ્યાત આંતરરાષ્ટ્રીય પ્રવાસી સ્થળ છે. છેલ્લાં ૧૬ વર્ષમાં ગોવાએ માત્ર બે વાવાઝોડાનો અનુભવ કર્યો છે, તેમ છતાં દરિયાકાંઠે વસતિ (લગભગ ૬૦%) અને અસ્કયામતો (ખાસ કરીને પ્રવાસન પૂર્વસુવિધા માળખું) ના કેન્દ્રીકરણના કારણે તેનું જોખમ ઘણું વધારે છે. ભૌગોલિક વિસ્તાર, પૈકી ૪૦% જેટલો વિસ્તાર પવન અને વાવાઝોડા સામે અત્યંત સંવેદનશીલ છે, જે મધ્યમસર કે નિમ્ન જોખમ ઝોનમાં આવે છે. ગોવામાં ૧૮,૦૦૦ હેક્ટર જેટલી જમીન Khazan (ખાઝન) જમીન છે, જે સરેરાશ દરિયાની સપાટીથી નીચી છે અને ૪૨૦ કિ.મી.ના બંધ (bunds)થી રક્ષિત છે.

ઈ.૮ રાષ્ટ્રીય નીતિ અને નિયંત્રક માળખું.

પર્યાવરણ : મુખ્ય પ્રસ્તુત પર્યાવરણ નિયંત્રણોનો વ્યાપ અને NCRMP-૨ માટે તેની પ્રસ્તુત નીચેના કોઠામાં દર્શાવી છે.

અધિનિયમ

સંબંધિત

પર્યાવરણ (સંરક્ષણ) અધિનિયમ -
૧૯૯૬નો ૨૯મો

સંબંધિત : સૂચિત પરિયોજના મધ્યસ્થીમાં બાંધકામ પ્રવૃત્તિઓ સામેલ છે, જેની પર્યાવરણની એકંદર ગુણવત્તા પર પરોક્ષ કે પ્રત્યક્ષ અસર રહેશે આમ છતાં સૂચિત પરિયોજના મધ્યસ્થી માટે પર્યાવરણ મંજૂરી બનશે નહિ.

જળ અને વાયુ (પ્રદૂષણ નિવારણ અને નિયંત્રણ) અધિનિયમ, ૧૯૭૪ઓ ૧૯૮૧

સંબંધિત : પરિયોજનાનો ઉદ્દેશ હાંસલ કરવા કરેલી બાંધકામ પ્રવૃત્તિઓ, યોગ્ય/ ધ્યાનપૂર્વક નહિ કરવામાં આવે તો સ્થાનિક હવા અને જળની ગુણવત્તા ખરાબ થઈ શકે.

વન (સંરક્ષણ) અધિનિયમ, ૧૯૮૦નો નં.૬૯ અને ૧૯૮૮માં સુધારેલ

સંબંધિત : તપાસ/તૈયારી પ્રક્રિયા દરમિયાન દરેક પેટા-પરિયોજનાની ખાતરી કરવાની મહત્ત્વે જાહેર કરાયેલ કે સંરક્ષિત વન વિસ્તાર/રોપા મોટી પરિયોજનાઓની મધ્યસ્થી કરાશે નહિ અને તેની વન્ય જમીનનું માર્ગાંતર જરૂરી બનશે નહિ. સ્થળની પસંદગી દરમિયાન અને તપાસ કાર્યવાહી મારફત અને ત્યાં સુધી આવા વિસ્તારો નિવારવામાં આવશે.

વન્ય જીવન (સંરક્ષણ) અધિનિયમ, ૧૯૭૨ સુધારો ૧૯૯૧

સંબંધિત નથી : વન્ય જીવ અભ્યારણો અને રાષ્ટ્રીય ઉદ્યાનો જેવા નામનિર્દિષ્ટ કે જાહેર કરાયેલ સંરક્ષિત વિસ્તારોમાં પરિયોજના મધ્યસ્થી કરાશે નહિ સ્થળની પસંદગી દરમિયાન અને તપાસ કાર્યવાહી મારફત આવા વિસ્તારો નિવારમાં આવશે.

જૈવિક વૈવિધ્ય અધિનિયમ, ૨૦૦૨ અને નિયમો, ૨૦૦૪

સંબંધિત: તપાસ/તૈયારી પ્રક્રિયા દરમિયાન દરેક પેટા-પરિયોજના માટે ખાતરી કરવી. કેટલીક જગ્યાઓ/પ્રવૃત્તિઓ, રક્ષિત ક્ષેત્રની પહોંચ બહાર હોય તેવાં પરિસ્થિતિની દ્રષ્ટિએ સંવેદનશીલ વિસ્તારોની નજીક આવેલ હોઈ શકે.

પ્રાચીન સ્મારકો, સ્થાપત્ય વિષયક સ્થળો અને અવશેષો અંગે અધિનિયમ, ૨૦૧૦

સંબંધિત: આવા વિસ્તારોમાં પરિયોજનાની પ્રવૃત્તિઓ વિચારાતી નથી, છતાં પેટા-પરિયોજનાના અમલ દરમિયાન, ઐતિહાસિક પત્રતા ધરાવતી ચીજવસ્તુઓ મળી આવવાની શક્યતા વિચારીને (રાજ્યના અને નક્કી કરાયેલ પરિયોજના વિસ્તારના સાંસ્કૃતિક સેટિંગ) આ કામગીરી લક્ષિત કરાય છે.

દરિયાકાંઠા વિનિયમ ઝોન (CRZ) વિનિયમો, ૧૯૯૧ (૨૦૧૧ સુધી સુધારેલ)

સંબંધિત: ઘણી પેટા-પરિયોજનાઓ દરિયાકાંઠા વિનિયમન ઝોનમાં આવેલી છે અને બાંધકામ શરૂ કરતાં પહેલાં પરવાનગી મેળવવી જરૂરી રહે.

નીતી અને નિયંત્રણ પૃથકકરણ સૂચવે છે કે, સૂચિત પેટા-પરિયોજનાઓ પર્યાવર્ણીય અસર આકારણી જાહેરનામાની અનુસૂચિત-૧માં ચાવીબધ્ધ પરિયોજનાના કોઈ વર્ગો હેઠળ આવતી ન હોવાથી તેને માટે

પર્યાવરણ અને વન વિભાગ, ભારત સરકારની પર્યાવરણ માટેની મંજૂરી જરૂરી નથી. આમ છતાં પેટા-પરિયોજનાઓની ડિઝાઇન, આયોજન અને અમલીકરણ દરમિયાન સક્ષમ સત્તાધિકારીઓ પાસેથી પરિયોજના પ્રવૃત્તિઓ માટે પરવાનગી મંજૂરી અને અધિકૃત મેળવવી જરૂરી બનશે. આ નીચે દર્શાવેલ છે.

- દરિયાકાંઠા વિનિયમન ઝોન (CRZ)ની મંજૂરી/ રાજ્ય સત્તાધિકારીઓનું ના-વાંધા પ્રમાણપત્ર (પેટા-પરિયોજનાઓ જે માટે આવી મંજૂરી જરૂરી છે, જેમકે બંધનાં કામો, તેમના સ્થળ અને કદ માટે જરૂરી હોય તો)
- વન્ય જમીનની તબદીલી
- વૃક્ષ- કાપણી પરવાનગી
- હોટ મિક્સ પ્લાન્ટ, વેટ મિક્સ મકાડમ પ્લાન્ટ
- કશર, બાપીંગ પ્લાન્ટ
- જોખમી માલસામાનનો સંગ્રહ, હેરફેર અને પરિવહન
- કામદારોના કેમ્પ, સાધન સામગ્રી અને સંગ્રહ યાર્ડના સ્થળ/ લે-આઉટ
- શ્રમિક કેમ્પમાંથી પ્રવાહી, ધન કચરાનો નિકાલ
- નદીના તરમાંથી રેતી ખોદકામ માટે પરવાનગી.

બાંધકામ તબક્કા દરમિયાન પર્યાવરણલક્ષી, આરોગ્ય સલામતીના પ્રશ્નો, જેમાં સામાન્ય રીતે સમાનતા, સલામતી અને જાહેર આરોગ્ય પ્રશ્નો સમાવિષ્ટ થાય છે. બાંધકામ એજન્સીઓમાં તે સ્થળના કાયદાઓનું પાલન કરવું જરૂરી છે, જેની સાથોસાથ નીચે નાનો સમાવેશ થાય છે.

- ૧ વેતન ચુકવણી અધિનિયમ, ૧૯૩૬
- ૨ સમાન વળતર અધિનિયમ, ૧૯૭૭
- ૩ બાલ મજૂરી (પ્રતિબંધ અને વિનિયમન) અધિનિયમ, ૧૯૮૬
- ૪ ન્યૂનતમ વેતન અધિનિયમ, ૧૯૪૮
- ૫ મકાન અને અન્ય બાંધકામ કામદારો (રોજગાર વિનિયમન અને સેવાની શરતો) અધિનિયમ અને ૧૯૯૬નો ઉપકર અધિનિયમ
- ૬ કામદાર વળતર અધિનિયમ, ૧૯૨૩
- ૭ કન્ટ્રાક્ટ લેબર (વિનિયમન અને નાબૂદી) અધિનિયમ, ૧૯૭૦
- ૮ આંતર-રાજ્ય સ્થળાંતરિત કામદાર (રોજગાર વિનિયમ અને સેવાની શરતો) અધિનિયમ, ૧૯૭૯ અને નિયમો, ૧૯૯૬
- ૯ અશક્તતા ધરાવતી વ્યક્તિ માટેનો અધિનિયમ (સમાન તકો, અધિકારોનું રક્ષણ અને સંપૂર્ણ સહભાગિતા) ૧૯૫૫ અને નિયમો, ૧૯૯૬
- ૧૦ જોખમી કચરા (વ્યવસ્થા અને હેરફેર) નિયમો, ૧૯૮૯

સામાજિક: વાજબી વળતરનો અધિકાર અને જમીન સંપાદનમાં પારદર્શકતા, પુનસ્થાપન અને પુનર્વસવાટ અધિનિયમ, ૨૦૧૩.

તે એક (Umbrella) રક્ષણ અધિનિયમ છે, જે પરિયોજનાથી અસર પામેલ લોકોના, જમીન સંપાદન અને પુનસ્થાપન અને પુનર્વસવાટ બંને પાસાંઓના ઉકેલ લાવવા ઘડવામાં આવ્યો છે. આનાથી, અગાઉના તમામ અધિનિયમો, ૧૯૮૫માં સુધારેલ ૧૯૮૪નાં જમીન સંપાદન અધિનિયમ અને ૨૦૦૭નો રાષ્ટ્રીય પુનસ્થાપન અને પુનર્વસવાટ અધિનિયમ રદ થશે.

ઈ.૯ વિશ્વ બેંકની નીતિઓ

પરિયોજનાના સંદર્ભમાં તેની વ્યાખ્યાની સાથે તેની પ્રસ્તુતા/ લાગુ પાડવા પાત્રતા નીચેના કોષ્ટકમાં દર્શાવેલ છે:

| નીતિ | આ પરિયોજના સંબંધમાં પ્રયોજ્યતા (લાગુ પાડવા પાત્ર) |
|--|--|
| <p>OP/BP 4.01 પર્યાવરણલક્ષી મૂલ્યાંકન</p> | <p><u>લાગુ પડે</u></p> <p>માર્ગો સુધારવા, પુલો, વાવાઝોડા આશ્રય સ્થાનો અને દરિયાકાંઠાના પાળાની મરામત/ ઊંચી લઈ જવાં જેવાં વાવાઝોડા જોખમ ઘટાડા માટે પૂર્વસુવિધા માળખાના બાંધકામની કેટલીક સંભવિત વિપરિત પર્યાવરણલક્ષી અને સામાજિક અસરો થઈ શકે એક વખત પર્યાવરણ અને સામાજિક તપાસ કવાયતમાંથી પરિણામો પ્રાપ્ત થાય તો અસરો અંગે વધુ ચોકસ માહિતી મળી શકે.</p> <p>આ મૂડીરોકાણોનાં આયોજન અને બાંધકામ માટે, વિપરિત અસરો ઘટશે અને યોગ્ય રીતે તેનું વ્યવસ્થાપન કરી શકાશે એ સુનિશ્ચિત કરવા નિવારણ/ ઘટાડા પગલાં જરૂરી બનશે. OP 4.01નું લક્ષ્ય એ સુનિશ્ચિત કરવાનું છે કે, પરિયોજના અંગે એકંદરે નિર્ણય લેવાની પ્રક્રિયામાં, યોગ્ય સિદ્ધાંતો અને અભિગમોના એકત્રીએકરણ દ્વારા તમામ પૂર્વસુવિધા માળખાનાં રોકાણની દ્રષ્ટિએ સંગીન હોવાનું સુનિશ્ચિત કરવાનું છે.</p> |
| <p>OP/BP 4.04 પ્રાકૃતિક રહેઠાણ</p> | <p><u>લાગુ પડે છે.</u></p> <p>કુદરતી રહેઠાણો સહિત વિવિધ માત્રામાં અસરગ્રસ્તતાની શક્યતા અને સંવેદનશીલ પર્યાવરણલક્ષી લક્ષણો દ્વારા અંકિત દરિયાકાંઠાના ક્ષેત્રમાં આ પરિયોજના પોતેજ આવેલી હોઈ, તેમાં કેટલાક જોખમો અને સમસ્યાઓ છે, જે સ્થળની પસંદગી પ્રક્રિયા દરમિયાન યોગ્ય આયોજન અને જોખમની</p> |

| | |
|---|--|
| | <p>સંભાળ મારફત વ્યવસ્થા સ્વરૂપ અને માત્રાની, તપાસ કાર્યવાહી મારફત દરેક પેટા-પરિયોજના માટે ખાતરી કરવી જોઈશે. સૂચિત પરિયોજના મધ્યસ્થીથી કુદરતી રહેઠાણોને નોંધપાત્ર ફેરફાર કે નુકસાન થવાની શક્યતા નથી, છતાં OP 4.04નું લક્ષ્ય, સંવેદનશીલ લક્ષણ/વિસ્તારની તદ્દન નજદીકમાં કોઈ ખાસ પેટા-પરિયોજનાનું સ્થળ આવેલું હોય તો, પેટા-પરિયોજના પસંદગી, ડિઝાઇન પ્રક્રિયા અને અમલ/બાંધકામ પ્રક્રિયામાં યોગ્ય પગલાંનું નિર્માણ કર્યું હોવાનું સુનિશ્ચિત કરવાનું છે.</p> |
| <p>OP 4.09 જીવાત-ઉપદ્રવ વ્યવસ્થા</p> | <p><u>લાગુ પડતું નથી</u> OP 4.09એ આ પરિયોજના માટે લક્ષિત નથી, કોઈ કે જૈવિકા પર્યાવરણલક્ષી નિયંત્રણ પદ્ધતિઓ કે સિન્થેટિક રસાયણી પુવાતનાશકો પર આધારિત હોવાનું વિચારાયું નથી. પરિયોજનામાં જીવાત નાશકોની પ્રાપ્તિ કે ઉપયોગ માટે કોઈ નાણાં- જોગવાઈ કરાશે નહિ, કોઈ વાવેતરનાં કામો હોય તો, જીવાત નિયંત્રણ અને ખાતરોની સેન્દ્રીય પદ્ધતિ હાથ ધરાશે.</p> |
| <p>OP/BP 4.36 વનવિદ્યા</p> | <p><u>લાગુ પડતું નથી</u> પરિયોજના હેઠળ કોઈ વાણિજ્યક લક્ષ્યાંકો પૂરા પાડવા સહાય કરાતી નથી કે કરાશે નહિ હાલની લાઈનદોરી ઉપયોગપાત્ર ન હોય તેવા કેસોમાં કેટલીક ગૌણ લાઈનદોરી વન-વિસ્તારમાંથી પસાર કરવી જરૂરી બનશે તપાસ-વ્યવસ્થા તંત્ર મારફત આવી અસરો અગાઉથી મુકરર કરવી અને મોટા ભાગના કેસોમાં તે નિવાસી થોડાક દાખલામાં, વજના આરોગ્ય/ ગુણવત્તા પર કોઈ અસર થતી ન હોવાનું મુકરર કરાય તો, અગાઉથી વિનિયમન મંજૂરીઓ મેળવવી.</p> |
| <p>OP/BP 4.11 ભૌતિક સાંસ્કૃતિક સંપદા</p> | <p><u>લાગુ પડે</u> કેટલીક પરિયોજના જગ્યાઓ, ઐતિહાસિક, સ્થાપત્ય વિષયક, ધાર્મિક કે અન્ય સાંસ્કૃતિ મહત્વ ધરાવતી જગ્યાઓ, સંરચનાઓ/ માનવ સર્જિત ફિચર્સની તદ્દન નજીક આવેલ હોઈ શકે. તપાસ પ્રક્રિયા મારફત ભૌતિક સાંસ્કૃતિક સંપદા પર પરિયોજનાની સંભવિત અસરો નકકી કરવી અને જરૂર મુજબ વ્યવસ્થા પગલાં લેવાં અને પેટા-પરિયોજનાના સાઈકલમાં એકીકૃત કરવાં પેટા-પરિયોજના અમલીકરણ દરમિયાન તક મળે તો તેવી આ જો કામ હાથ ધરવા અંગે પર્યાવરણ અને સામાજિક વ્યવસ્થાપન માળખાને માર્ગદર્શન આપે છે.</p> |

| | |
|---|---|
| <p>OP/BP 7.50 આંતર- રાષ્ટ્રીય જળ માર્ગો પરની પરિયોજનાઓ</p> | <p><u>લાગુ પડતું નથી.</u> OP 7.50 આ પરિયોજના માટે લક્ષિત નથી કેમ કે સંભવિત સંઘર્ષ ઊભો કરી શકે તેવા આંતરરાષ્ટ્રીય જળમાર્ગો પર કે તેની આસપાસ કોઈ મધ્યસ્થી પરિયોજનાઓનું આયોજન/ વિચારણા કરાઈ નથી ત્યાં એવી કોઈ પ્રવૃત્તિઓ નથી કે જે આવા જળમાર્ગના ઉપયોગને અસર કરે કે પ્રદૂષિત કરે.</p> |
| <p>OP/BP 4.37 બંધોની સલામતી</p> | <p><u>લાગુ પડતું નથી</u> આ પરિયોજના માટે લક્ષિત નથી, કેમ કે હાલના બંધોની સલામત કામગીરી સાથે સંબંધ છે તેટલા પૂરી કોઈ નવા બંધોનું બાંધકામ કે પ્રવૃત્તિઓ ચાલુ નથી.</p> |
| <p>OP/BP 7.60 વિવાદી વિસ્તારોમાં પરિયોજનાઓ</p> | <p><u>લાગુ પડતું નથી</u> OP7.60 આ માટે લક્ષિત નથી, કેમકે પરિયોજના કોઈ વિવાદી વિસ્તારમાં વિચારાઈ નથી.</p> |
| <p>OP 4.12 અસ્વૈચ્છિક પુનસ્થાપન</p> | <p><u>લાગુ પડે</u> ઘટક-૨ હેઠળ વિચારાયેલ કેટલાક મૂડી રોકાણો માટે લાઈન વિભાગોના કબજામાં હોય તે સિવાય કેટલીક જમીન જરૂરી બનશે. આ પરિયોજના હેઠળ કેટલાક જમીન દબાણકારો નિર્વાસિત થવું પડે, જેનાથી તેઓને આશ્રય, જીવનનિર્વાહ કે જીવન નિર્વાહનાં સાધનો ગુમાવવાં પડે.</p> |
| <p>OP 4.10 દેશી/સ્થાનિક લોકો</p> | <p>OP 4.10 આ માટે લક્ષિત નથી, કેમકે સૂચિત પરિયોજના સ્થળોમાં મુખ્ય પ્રવાહના લોકોની તુલનામાં સામાજિક- સાંસ્કૃતિક ઓળખ કોઈ આદિવાસી નિવાસ સ્થાનો નથી. આ પરિયોજના માટે પર્યાવરણ અને સામાજિક વ્યવસ્થાપન માળખાની તૈયારી માટે હાથ ધરાયેલ આકારણી/મૂલ્યાંકન (ક્ષેત્ર સ્તરે અને દસ્તાવેજી સ્તરે) પર આધારિત છે.</p> |

ઈ.૧૦ સંભવિત પર્યાવરણલક્ષી અને સામાજિક અસરો/પ્રશ્નો

NCRMP-૨ અન્વયે સહવર્તી પેટા-પરિયોજનાઓથી વાવાઝોડાના જોખમોની સંવેદનશીલતા / અસરકારકતા ઘટાડીને દરિયાકાંઠાના લોક-સમુદાયને લાભ કરશે અને ઘણા હકારાત્મક લાભદાયક અસરો પ્રાપ્ત થશે એવી અપેક્ષા છે. પરિયોજના નીચેની હકારાત્મક અસરોમાં ડાળો આપે એવી અપેક્ષા છે.

- વાવાઝોડાના સમયે સુધારેલી જાહેર સલામતી
- વાવાઝોડાના સમયે વિપરિત હવામાન સ્થિતિ દરમિયાન ઓછું સહન કરવું પડે.
- વધુ સારી પૂર્વ-સુવિધાઓ અને પરિવહન સગવડો

- નોકરીઓની પ્રાપ્યતામાં સુધારો
- આવક -ઢાંચામાં સુધારા
- આરોગ્ય અને પર્યાવરણલક્ષી સુધારા
- જીવન ગુણવત્તા અને માનવ ગૌરવમાં સુધારણા
- સામાજિક આંતર-ક્રિયા માટે તકો
- લોક-સહયોગ અને માલિકીની ભાવનામાં સુધારો

સંભવિત પર્યાવરણલક્ષી અસરો/પ્રશ્નો

જોખમ ઘટાડા માટે પૂર્વસુવિધા માળખું ઊભું કરવાની પરિયોજનાના ઘટક-બી અન્વયે વિચારેલ રોકાણમાં બહુહેતુક કટોકટી આશ્રયસ્થાનોનું જોડાણ નિર્માણ, વાવાઝોડા આશ્રય સ્થાનો સાથે જોડાણ આપવા માર્ગોની કક્ષા ઊંચી લઈ જવી, ભૂગર્ભમાં વીજળી વાયરો નાંખવા, પુલોનું બાંધકામ અને ક્ષારયુક્ત જમીન પરના પાળા/ બંધો સંગીન કરવાનો સમાવેશ થાય છે. આ પ્રવૃત્તિઓ, પરિયોજનાના પર્યાવરણ વ્યવસ્થાપન અને સલામતી પાસાં માટે અભિગમ અને ડિઝાઈન માટે કેન્દ્રવર્તી છે. જો યોગ્ય રીતે વ્યવસ્થા ન કરાય તો દરિયાકાંઠાના વિસ્તારમાં કુદરતી અને ભૌતિક પર્યાવરણ પર નોંધપાત્ર કે પાછી ન વાળી શકાય તેવી અસરો પેદા કરવાની શક્યતા ધરાવે છે. અન્ય ઘટક ભાગો હેઠળની પ્રવૃત્તિઓ, બહુ-જોખમ મોડેલિંગ અને મૂલ્યાંકન, આપત્તિ જોખમ વ્યવસ્થાપન માટે ક્ષમતા નિર્માણ, અમલીકરણ સહાય અને આવાં બીજા નરમ પાસાં પર ધ્યાન કેન્દ્રિત કરશે. આવો સૂચિત અમલીકરણથી પર્યાવરણ પર કોઈ નોંધપાત્ર કે પાછી ન વાળી શકાય તેવી વિપરિત અસર ધ્યાનમાં આવેલ નથી.

આ પરિયોજના, વાવાઝોડાં જોખમ ઘટાડા પૂર્વસુવિધા માળખાના નિર્માણ અને આગોતરી ચેતવણી સિસ્ટમ મારફત વાવાઝોડાં અને અન્ય જળ- હવામાન વિષયક જોખમો સામેની તેમની અસરકારકતા ઘટાડીને ભાગ લેતાં રાજ્યોમાં દરિયાકાંઠાના લોકોને લાભ આપે તેવી અપેક્ષા છે, ત્યારે સૂચિત રોકાણો વિપરિત પર્યાવરણલક્ષી અસરો ધરાવી અને કામો મોટા પ્રમાણમાં, વિવિધ માત્રાની અસરકારકતા અને કેટલાંક સંવેદનશીલ અસરોથી અંકિત રાજ્યોનાં દરિયાકાંઠાના ક્ષેત્રોમાં હાથ ધરાઈ રહ્યા હોઈ, તેમાં કેટલાક જોખમો કે પ્રશ્નો ઊભા થાય છે, જેની વ્યવસ્થા, સ્થળ પસંદગી પ્રક્રિયા, ખાસ કરીને, દરિયાકાંઠા કે ઊંચી ભરતી લાઈનની અસરવાળા વિસ્તાર કે નીચાનમાં આવેલા વિસ્તારોની તદ્દન નજદીક આવેલી પેટા-પરિયોજનાના કેસમાં યોગ્ય આયોજન અને ઉપલા મોખરાના ભાગ પર કાળજી રાખીને, કરવી જરૂરી છે.

પરિયોજનાના ઘટક (B) અન્વયે વિચારાયેલ પ્રવૃત્તિઓ/કામોને કારણે સંભવિત વિપરિત અસરોમાં સમાવેશ થઈ શકે : (૧) પેટા-પરિયોજનાઓ માટે સ્થળની નબળી પસંદગીની કારણે થતી પ્રત્યક્ષ/ પરોક્ષ અસરો (ઉદાહરણ: અયોગ્ય આયોજન અને પાળાની ડિઝાઈનને કારણે ખારા પાણીનો પ્રવેશ), (૨) ભરતીના પાણીના પ્રવાહો ફેરફારને કારણે દરિયાકાંઠાની વનસ્પતિ અને /અથવા પાણી જીવન પરની અસર સહિત વિસ્તારની પાણી-નિકાલ ઢાંચા પર અસર, (૩) પેટા-પરિયોજનાના બાંધકામ માટે વૃક્ષો કાપવાં અને

વનસ્પતિની સફાઈ કરવી, (૪) લોકો દ્વારા વપરાતાં જળ સાધનો પર અસર, (૫) બાંધકામ તબક્કા દરમિયાન ઊભા થતાં વ્યાવસાયિક આરોગ્ય અને સલામતી પ્રશ્નો, (૬) બાંધકામ માલસામાન (રેતી, પાણી, ભૂમિ, કપચી) પ્રાપ્તિ અને પરિવહનની અસરો, (૭) કાટમાળ અને અન્ય બાંધકામ કચરાના અયોગ્ય નિકાલથી ઊભાં થતાં પ્રશ્નો.

પર્યાવરણ પર સંભવિત અસરો જોતાં, પરિયોજનાને વર્ગ - A તરીકે નામનિર્દિષ્ટ કરાઈ છે. એકંદરે, યોગ્ય આયોજન અને વ્યવસ્થાપન પગલાંના અમલીકરણ સાથે પરિયોજના મધ્યસ્થીઓ કુદરતીઓ/ અથવા ભૌતિક પર્યાવરણને મોટા પ્રમાણમાં, નોંધપાત્ર કે અકુર નુકસાન પહોંચાડે તેવી શક્યતા નથી.

સંભવિત સામાજિક અસરો/પ્રશ્નો

| પેટા-પરિયોજના/ પ્રવૃત્તિ | સંભવિત સામાજિક અસરો | હકારાત્મક અસરો |
|--|--|--|
| વાવાઝોડા આશ્રય સ્થાનોનું બાંધકામ | <ul style="list-style-type: none"> થોડીક માત્રામાં ખાનગી જમીનનું સંપાદન જાહેર જમીનનો ઉપયોગ જાહેર જમીન પર માલાકી હક ન ધરાવનારાઓને અસર પરિવારોનો પુનર્વસવાટ ઊભા પાક નચે વાવેતરો નુકશાન અને જીવન નિર્વાહનું નુકશાન | <ul style="list-style-type: none"> વાવાઝોડાના કેસમાં સલામત આશ્રય લોકોના ઉપયોગ માટે સામાજિક પૂર્વ -સુવિધા માળખાનું બાંધકામ (શાળા, આરોગ્ય કેન્દ્ર, વગેરે) |
| જોડતા માર્ગો/પુલો અને નાળાંનું બાંધકામ | <ul style="list-style-type: none"> ઓછી માત્રામાં /સાંકડી પટ્ટીમાં ખાનગી જમીનનું સંપાદન જાહેર જમીનનો ઉપયોગ પરિવારોનું પુનર્વસવાટ જાહેર જમીન પર માલીકી ન ધરાવનારા પર અસર ઊભા પાક અને વાવેતરને નુકસાન હાલની સંરચનાઓ સામૂહિક મિલકતનું નુકસાન | <ul style="list-style-type: none"> મુખ્ય માર્ગો કે આશ્રયો સાથે જોડાણ આપત્તિ દરમિયાન ખાલી કરેલો માર્ગ વિસ્તારમાં મુખ્ય વેપાર કેન્દ્રો સાથે જોડાણ |

| | | |
|---|--|--|
| | <ul style="list-style-type: none"> જીવન નિર્વાહને નુકસાન | |
| ખાસ વિસ્તારમાં પાળા/બંધો સંગીન કરવા અને લેવલ ઊંચું લઈ જવું. | <ul style="list-style-type: none"> ખાનગી જમીન સંપાદન જાહેર જમીનનો ઉપયોગ જાહેર જમીન પર અસર પરિવારોનો પુનર્વસવાટ મજૂરોનો હંગામી પ્રવેશ નજીકના રહેવાસીઓ/સ્થાનિક લાંબો જેના પર આધારિત હોય તે બળતણનાં લાકડાં/ચરાણ પર સુંદરી વૃક્ષ પરિસ્થિતિ સિસ્ટમ/સામૂહિક વનનું નુકસાન | <ul style="list-style-type: none"> ખારવાળું પાણી પ્રવેશે, જોરદાર રીતે ધુસે અને ફરી વળે તે સામે કૃષિ જમીનનું રક્ષણ જોરદાર ઘસારા અને ફરી વળતાં પાણી સામે રહેવાસીઓનું રક્ષણ મુખ્ય માર્ગો અને ખાલી કરાવતા માર્ગો સાથે જોડાણ |
| ભૂગર્ભમાં વાયર નાંખવાં | <ul style="list-style-type: none"> મિલકતોને નુકસાન સ્થાનિક વપરાશકર્તાઓને અગવડ | <ul style="list-style-type: none"> આપત્તિના ગાળા દરમિયાન અવરોધ સહિત વીજળી પુરવઠો |

NCRMP-૧ના ભૂતકાળના અનુભવ અને પર્યાવરણ તથા સામાજિક વ્યવસ્થાપન માળખાની તૈયારી દરમિયાન હાથ ધરાયેલ મૂલ્યાંકનને આધારે પરિયોજના હેઠળ જમીન સંપાદન કે લોકોને બીજે ખસેડવાનો વિચાર કરાયો નથી. મુખ્યત્વે, સરકારની માલિકીની જમીનનો, આશ્રયસ્થાનો, માર્ગો અને પાળા બાંધવા અને પુનર્વસવાટ માટે ઉપયોગ કરાશે. સંસ્થાકીય જમીન ઉપલબ્ધ ન હોય તેવા કેસમાં જમીન મેળવવા માટે, સ્વૈચ્છિક સખાવતના સહયોગી અભિગમ દ્વારા સીધી ખરીદી જે વિનિમય અનુસરવામાં આવશે. ખાનગી જમીન અને/અથવા ખાનગી વપરાશકર્તાઓ પાસેથી જાહેર જમીન જરૂરી બને એવી સંભાવના ન હોવા છતાં, થોડીક પેટા-પરિયોજનાઓમાં ઉપસ્થિત થાય તેવા કોઈ દૂરવર્તિ સંજોગો વિચારતાં, અસ્વૈચ્છિક પુનર્વસવાટ (OP/ BP 4.12) અંગે વિશ્વ બેન્કની કાર્યલયથી નીતિનું લક્ષ્ય, આવા અસ્વૈચ્છિક પુનર્વસવાટના કેસોથી અસરકારક વ્યવસ્થા કરવા તરફ છે. પેટા-પરિયોજના સ્તરે સામાજિક તપાસ-કાર્યવાહીમાં બીજા કોઈક મહત્વનાં સામાજિક પ્રશ્ન ઉપરાંત જમીન લેવાની કોઈ ખાસ જરૂરિયાત હોય તો તે અંગે નિર્ણય કરાશે.

વધુમાં, ક્ષેત્ર સ્તરે તથા પર્યાવરણ અને સામાજિક વ્યવસ્થાપન માળખાની તૈયારી માટે કરાયેલ દસ્તાવેજી મૂલ્યાંકન દર્શાવે છે કે, છ પરિયોજનાનાં રાજ્યોમાં પરિયોજના સ્થળોમાં મૂળ પ્રવાહના લોકોની તુલનામાં અદિતીય સામાજિક -સાંસ્કૃતિક ઓળખ ધરાવતાં કોઈ આદિવાસી રહેઠાણો નથી. મૂલ્યાંકન દર્શાવે છે કે, (ક) કાર્ય હેઠળની સૂચિત પેટા-પરિયોજનામાં દરિયાકાંઠાના ઝોનમાં/બિન-અનુસૂચિત વિસ્તારોમાં (બિન - આદિજાતિ/બિન-સ્થાનિક લોકોના વિસ્તાર) નખાશે, (ખ) દરિયાકાંઠાના વિસ્તારોમાં વસતિ મુખ્યત્વે

માછીમાર લોકોની છે, જેઓ આદિજાતિ/સ્થાનિક લોકો નથી, (ગ) આ લોકોનો મુખ્ય આર્થિક વ્યવસાય મચ્છીમારી, મીઠું પકવવું અને કૃષિનો છે અને આ વ્યવસાયો, નિર્વાહ-અર્થતંત્ર વ્યવસાય કરતાં વધુ છે. તેથી, OP 4-10 આ પરિયોજના માટે લક્ષ્યાંકિત કરેલ નથી.

ઈ.૧૧ પર્યાવરણ અને સામાજિક વ્યવસ્થા -અભિગમ પ્રક્રિયા અને વ્યવસ્થાપન પગલાં

ભાગ લેનાર રાજ્યોના દરિયાકાંઠાના વિસ્તારોમાં જુદાં જુદા સ્થળોએ, એકંદરે પરિયોજના ડિઝાઇન તૈયાર કરતી વખતે ચોક્કસ સ્થળો જાણમાં ન હતાં ત્યારે બહુ-પેટા પરિયોજના જ્યાં વિચારાઈ છે તે પ્રરિપેષ્યમાં અસરકારક પર્યાવરણ વ્યવસ્થા સુનિશ્ચિત કરાય, પર્યાવરણ અને સામાજિક વ્યવસ્થાપન માળખું (ESMP) તૈયાર કરવા, તે લાગુ પાડવા અને અમલમાં મૂકવાનો અભિગમ પરિયોજના માટે અપનાવવામાં આવ્યો છે. NCRMP-૨ માટે એકંદર પર્યાવરણ વ્યવસ્થાપન અભિગમમાં નીચેના મહત્વનાં પગલાંનો સમાવેશ થાય છે.

પેટા-પરિયોજના સ્થળો મુકરર કરવાં : ભાવિ કુદરતી આફતોથી ઊભાં થતા જોખમો લક્ષ્યમાં રાખીને યોગ્ય સ્થળો/જગ્યાઓ પસંદ કરાય તે સુનિશ્ચિત કરવા અસરલક્ષિતા/ સંવેદનશીલતાઅની મેપિંગ કાર્યવાહીનાં પરિણામો દ્વારા જોખમ ઘટાડા પૂર્વ-સુવિધા માળખા માટે મુકરર કરેલાં સ્થળ/સ્થળોની માહિતી અપાશે.

પર્યાવરણલક્ષી તપાસ : જે પેટા-પરિયોજના કક્ષાએ મહત્વના પર્યાવરણલક્ષી મુદ્દાની વેળાસર ઓળખવામાં મદદ કરે છે. પરિયોજના માટે પર્યાવરણલક્ષી વ્યવસ્થાપન પ્રક્રિયામાં તપાસ પ્રક્રિયા પ્રથમ પગલું બને છે અને પરિયોજનામાં સમાવેશ માટે વિચારણા હેઠળની પેટા-પરિયોજના માટે પરિયોજના મુકરર કરવા/શક્યતા અભ્યાસ શરૂ કરવાની સાથે તે સમાંતરપણે હાથ ધરવામાં આવે છે/ હાથ ધરાઈ રહેલ છે. સૂચિત મૂડી રોકાણ અંગે તપાસ કરવામાં આવી છે/તપાસ થઈ રહી છે અને કોઈ નોંધપાત્ર વિપરિત પર્યાવરણલક્ષી અસર ન હોય તેની પેટા-પરિયોજનાઓ, તબક્કા-૧ હેઠળ અમલ માટે મુકરર કરવામાં આવી રહી છે. પરિયોજના માટે પર્યાવરણલક્ષી તપાસ પ્રક્રિયામાં GAS સિસ્ટમ અને દૂરવર્તિ સંવેદન માપતી ટેકનિક જેવાં વૈજ્ઞાનિક સાધનોના ઉપયોગ દ્વારા સહાયિત પદ્ધતિ વિજ્ઞાનનો ઉપયોગ કર્યો છે, જેનાથી પર્યાવરણલક્ષી સંવેદનશીલ સ્થળો નિવારમાં મદદ મળી છે. આ પરિણામો તપાસ અહેવાલોના સ્વરૂપે રાજ્યવાર એકત્રિત કરીને વ્યવસ્થિત કરાઈ રહ્યા છે. NCRMP-૧ અન્વયે પર્યાવરણલક્ષી તપાસ કવાયત માટે પ્રક્રિયા અને દસ્તાવેજી સંરચના વિકસાવાઈ હતી (હાલમાં ઓરિસ્સા અને આંધ્રપ્રદેશમાં અમલીકરણ હેઠળ) અને એક જ રાજ્યમાં સંખ્યાબંધ પેટા-પરિયોજનાઓ (૪૦૦+ દરેક રાજ્યમાં) વિચારાઈ રહી હોય ત્યાંના પરિપ્રેક્ષ્યમાં વહેલાસર પ્રશ્નો મુકરર કરવામાં તે સંપૂર્ણ અસરકારક જણાઈ હતી.

નોંધપાત્ર વિપરિત પર્યાવરણલક્ષી અસરો (તપાસ પરિબળો પરથી મુકરર કર્યા પ્રમાણે) માટે શક્યતા ધરાવતી પેટા-પરિયોજનાઓ માટે, બેન્કના OP 4-01 અનુસાર, પર્યાવરણ મૂલ્યાંકન (EA) અને પેટા-પરિયોજના ખાસ પર્યાવરણ વ્યવસ્થા યોજના તૈયારે કરાશે પર્યાવરણ મૂલ્યાંકનમાં આધાર રેખા, સંભવિત

અસરોનું મૂલ્યાંકન, ઘટાડા પગલાં મુકરર કરવાં, પેટા પરિયોજના માટે ખાસ પર્યાવરણલક્ષી વ્યવસ્થા યોજનાઓ તૈયાર કરવાનો સમાવેશ થશે. આમ છતાં અપેક્ષા એવી છે કે, નોંધપાત્ર વિપરિત પર્યાવરણલક્ષી અસરોની શક્યતાવાળી પેટા-પરિયોજનાઓ જૂજ સંખ્યામાં હશે. આ મુખ્યત્વે, ખાર મુક્ત જગ્યામાં બંધારા/બંધ અને ભૂગર્ભમાં વીજળીનાં વાયરો નાખવાનાં કામોને સંગીન કરવા પૂરતું મર્યાદિત રહેશે.

તપાસ પરિણામોને આધારે, પેટા-પરિયોજના માટે પર્યાવરણ મૂલ્યાંકન જરૂરી ન હોય તો પર્યાવરણ અને સામાજિક વ્યવસ્થાપન માળખા (ESMF)ના ભાગ તરીકે ખાસ પર્યાવરણ વ્યવસ્થા યોજના સામાન્ય/ઘોરણસરની પ્રવૃત્તિ લાગુ કરવામાં આવશે આ સામાન્ય /ઘોરણસરની -ખાસ પર્યાવરણ વ્યવસ્થા યોજના, પેટા-પરિયોજનાના આયોજન/પસંદગી, ડિઝાઇન, અમલીકરણ અને સંચાલન તબક્કા દરમિયાન આપવાના નિવારણ, ન્યૂનતીકરણ અને ઘટાડા પગલાં અને એકંદરે માર્ગદર્શન પુરું પાડે છે.

પર્યાવરણ મૂલ્યાંકન અને સામાજિક મૂલ્યાંકન અભ્યાસ : નોંધપાત્ર વિપરિત પર્યાવરણ અને સામાજિક અસરો (જે તપાસ પરિણામો પરથી પ્રગટ થઈ છે/પ્રગટ થશે) માટેની શક્યતા ધરાવતી પેટા-પરિયોજનાઓ માટે, બેન્કના OP 4-01 અને OP 4-12 અનુસાર પર્યાવરણ અને સામાજિક મૂલ્યાંકન અને પેટા પરિયોજના ખાસ પર્યાવરણ વ્યવસ્થા યોજના અને પુનર્વસવાટ/ સામાજિક વ્યવસ્થા યોજના તૈયાર કરાશે.

પેટા-પરિયોજના પસંદગી અને ડિઝાઇન અંગે પર્યાવરણ અને સામાજિક જરૂરિયાતોનું એકીકરણ : એકંદરે નિર્ણય લેવાના અને અમલીકરણ પ્રક્રિયાના ભાગ તરીકે વિચારણાઓ/આવશ્યકતાઓ મુખ્ય પ્રવાહમાં એકીકૃત કરાશે- સ્થળોની પસંદગી (તપાસ તેમજ અસરકારકતા મૂલ્યાંકનથી આ પરિણામ (out put) નક્કી કરાશે) અને ડિઝાઇન, સાથે પર્યાવરણ, આરોગ્ય અને સલામતી જરૂરિયાતો, જે નકશા/વિગતવાર પરિયોજના અહેવાલ, અન્ય અહેવાલો જેવાં સ્થળ આયોજન આઉટપુટ/ પરિણામોમાં પ્રતિબિંબિત થશે.

તપાસ પરિણામોને આધારે, પેટા-પરિયોજના માટે સામાજિક વ્યવસ્થાપન માળખાના ભાગ તરીકે વિક્સાવેલ સામાન્ય/ઘોરણસર પ્રવૃત્તિ ખાસ પર્યાવરણ વ્યવસ્થાપન પરિયોજના લાગુ કરાશે. આ સામાન્ય ઘોરણસરની પ્રવૃત્તિઓ માટે ખાસ પર્યાવરણ વ્યવસ્થાપન પરિયોજનાઓ, સંબંધિત પેટા-પરિયોજનાના આયોજન, ડિઝાઇન, અમલીકરણ અને સંચાલિત તબક્કા દરમિયાન અપનાવવાનાં નિવારણ, ન્યૂનતીકરણ, અને ઘટાડા પગલાં અંગે એકંદરે માર્ગદર્શન પૂરું પાડશે.

બિડીંગ દસ્તાવેજ/જો તૈયાર કરવા અને પર્યાવરણ, આરોગ્ય તથા સલામતી જરૂરિયાતોનું એકીકરણ : એકંદરે નિર્ણય કરવાના અને અમલીકરણ પ્રક્રિયાના ભાગ તરીકે વિચારણાઓ/જરૂરિયાતોનું મુખ્ય પ્રવાહમાં એકીકરણ કરાશે. બાંધકામ દરમિયાન કન્ટ્રાક્ટરે અનુસરવાની પર્યાવરણ, આરોગ્ય અને સલામતી જરૂરિયાતો અંગે, શરતો, વિશિષ્ટ વિગત વર્ણન સ્વરૂપે જરૂરિયાતો બોલીના દસ્તાવેજોમાં એકીકૃત કરાશે અને જથ્થાનાં બિલો (જરૂરી/સંબંધિત હોય તે પ્રમાણે) પૂરાં પાડવામાં આવશે. આ માટે, પરિયોજના હેઠળ

વિચારાયેલ પરિયોજનાના ઘટક ભાગો/પ્રવૃત્તિઓ અંગે સામાન્ય પર્યાવરણ વ્યવસ્થા યોજનામાં તૈયાર કરવામાં આવી છે. આ ધોરણસરની યોજનાઓ, પર્યાવરણ અને સામાજિક વ્યવસ્થા માળખાના ભાગ તરીકે લાઈન એજન્સીઓ દ્વારા ઉપયોગ માટે પૂરી પાડવામાં આવી છે. આનાથી પેટા-પરિયોજનાની તૈયારી અને મંજૂરી દરમિયાન લેવડ-દેવડનો સમય ઘટાડવામાં મદદ થશે. આ સામાન્ય પર્યાવરણ વ્યવસ્થા પરિયોજના, સ્થળની ખાસ સ્થિતિ દર્શાવવા સ્થળ માટે ખાસ પર્યાવરણ વ્યવસ્થા પરિયોજનામાં પણ રૂપાંતરિત કરી શકાશે.

લોક સલાહ: લોકો સાથે, ખાસ કરીને લાભાર્થી જૂથો સાથે અને અસર થવા સંભવિત લોકો/સમુદાયો સાથે, પેટા-પરિયોજના તૈયાર કરવાના વિવિધ તબક્કે સલાહ લેવામાં આવશે. આમાં, સ્થળ મુકરર કરવાં અને તેની પસંદગી, ડિઝાઈન, પૂર્વસુવિધા માળખાની જોગવાઈ સલાહ અને સર્વસંમતિ મેળવવાનો, તથા સમુદાયની કોઈ ખાસ સામાજિક આર્થિક જરૂરિયાતો સમજવાનો સામવેશ થાય છે. આવી તમામ કાર્યપદ્ધતિઓ, નિર્ણયો/સમુદાયની સંમતિઓ અને ઠરાવોનું લેખિત અને દૃશ્ય સાધનો સહિત દસ્તાવેજીકરણ યોગ્ય રીતે કરાશે.

ઈ.૧૨ પુનર્વસવાટ નીતિનું માળખું

આ પુનર્વસવાટ જાતિ માળખું, NCRMP-૨ માટે, અસ્વૈચ્છિક પુનર્વસવાટ અંગે વિશ્વ બેન્કની સલામતી નીતિ અનુસાર (OP 4.12) તૈયાર કરાયું છે. આ માળખું જમીન સંપાદન, પુનર્વસવાટ અને પુનસ્થાપિત અધિનિયમને આધારે વિકસાવ્યું છે. FCTLARR-2013, આ માળખું NCRMP-૨ અન્વયે પેટા-પરિયોજનાઓ દ્વારા લક્ષ્યાંકિત સામાજિક અસરો ઘટાડવા માટે માર્ગદર્શિકા તરીકે કામ કરશે. પરિયોજના માટે લાગુ પડતા હકદારી મેટ્રિક્સ નીચે દર્શાવેલ છે.

| અસરનો પ્રકાર | હકદારીનો એકમ | હકદારની વિગતો |
|--|--------------------------------------|---|
| જમીનનું નુકસાન | જમીન માલિકો/વ્યક્તિ/ઘર ધરાવનાર | ૨૦૧૩ના RFCTLARR અધિનિયમની જોગવાઈઓ અનુસાર અનુસૂચિત જાતિ/અનુસૂચિત આદિજાતિના પરિવારોના કેસમાં વધારાની જોગવાઈ |
| સંરચનાને નુકસાન (રહેઠાણ કે વાણિજ્યિક કે રહેઠાણ - વાણિજ્યિક | માલિક પરિવાર | <ul style="list-style-type: none"> ખર્ચમાં ફેરફાર ઘસારા વગર માર્ગ અને મકાન વિભાગના અનુસૂચિત દરોના આધારે નક્કી કરવા. ૨૦૧૩ના RFCTLARR અધિનિયમની જોગવાઈઓ અનુસાર સ્થળાંતર અને સંક્રમણ/પુનર્વસવાટ ભથ્થું |

| | | |
|--|---------------------------------------|---|
| | | <ul style="list-style-type: none"> અસરગ્રસ્ત જમીન કે સંરચનામાંથી બચાવેલ માલ પર અધિકાર |
| જમીનના દબાણ દ્વારા સરકારી જમીનનો અનધિકૃત કબજો | અસરગ્રસ્ત વ્યક્તિ (વ્યક્તિગત / પરિવાર | <ul style="list-style-type: none"> ઘસારા- ખર્ચ વિના તે તારીખ દરની માર્ગ અને મકાન વિભાગ અનુસૂચિતને આધારે નકકી કરાયેલ ફેરબદલી ખર્ચ પ્રમાણે અસર પામેલ સંરચના માટે સહાયની રકમ જમીન દબાણકારોને ૨ મહિનાની નોટિસ અગાઉથી અપાશે, જે દરમિયાન અસ્કયામત દૂર કરવાની રહેશે. |
| શહેરી વિસ્તારોમાં જમીન સંપાદનને કારણે જીવન નિર્વાહમાં નુકસાન | વ્યક્તિ / પરિવાર | <ul style="list-style-type: none"> વસતિ ગણતરી સર્વેજાણની તારીખ અનુસાર પાત્રતા ૨૦૧૩ના RFCTLARR અધિનિયમની જોગવાઈઓ અનુસાર |
| બાંધકામ તબક્કા દરમિયાન ધારેલી કે અણધારી સંભવિત અસરો : જેમકે - સંરચના પર હંગામી અસરો પ્રવેશ કે પ્રવેશ-માર્ગમાં હંગામી અવરોધ ખાસ કરીને ફરતાં એકમોનો વિકલ્પ ન ઉપયોગમાં લીધો હોય તો ગીચ ગંદા વસવાટોમાં કોઈ ફરતી ખુલ્લી દુકાનો (K 10 SK 6) હોય તો તેને હંગામી નુકસાન | માલિક/ અસરગ્રસ્ત વ્યક્તિ | <ul style="list-style-type: none"> માખખાકીય નુકશાન જો થાય તો ચૂકવણું જો જરૂર જણાય તો હંગામી પ્રવેશ/માર્ગની વ્યવસ્થા કરવી. |
| કોઈ ફરતી દુકાનોના (Mobike Kiosk) કારણે આવકમાં નુકશાન, જો હોય તો | ખુલ્લી દુકાનના માલિક (Kiosk Owner) | <ul style="list-style-type: none"> વિસ્તાર ખાલી કરવા બે મહિના અગાઉ નોટિસ |
| નીચેના કારણોસર અડીને આવેલા વિસ્તારોમાં નિવાસીઓને વ્યાધિ | વિસ્તારના નિવાસીઓ | <ul style="list-style-type: none"> પર્યાવરણ વ્યવસ્થા પરિયોજનાની જોગવાઈઓ અનુસાર સારી બાંધકામ પ્રથા અને કચરાનો યોગ્ય નિકાલ |

| | | |
|---|---------------------|--|
| કચરાના અપૂરતા નિકાલને પરિણામે બાંધકામ દરમિયાન પાણીનું પ્રદૂષણ અને કુદરતી ગંદા પાણી- નિકાલની સિસ્ટમ પણ અવરોધાઈ શકે અને જળને કારણે પેદા થતાં રોગો | | <ul style="list-style-type: none"> નિવાસીઓને સામેલ કરીને સતત દેખરેખ |
| તીર્થ, મંદિર, મસ્જિદ, હેન્ડપંપ, રોડ વગેરે જેવી કોઈ સામાન્ય કે સાંસ્કૃતિક સંપદાને નુકશાન કે તેના પર અસર | સમુદાય, ગ્રામ/વોર્ડ | <ul style="list-style-type: none"> સમુદાયો સાથે ચર્ચા-વિચારણા કરીને સાંસ્કૃતિક સંપદા અને સામુદાયિક અસ્કયામતોનું (ખાસ રક્ષણ, પુનસ્થાપન, ફેર બદલી, વગેરે સાધનો દ્વારા) રક્ષણ કરવું. |
| અણધારી અસરો | - | <ul style="list-style-type: none"> કોઈ અણધારી અસરોનું દસ્તાવેજીકરણ કરવું અને તેને નિતિના હેતુ અને ઉદ્દેશ્ય મુજબ ઘટાડવી. |

સ્વૈચ્છિક ભૂદાન: વિવિધ પદ્ધતિઓના આયોજન મારફત જમીન સંપાદન કરવાની શક્યતા રહે છે. ઉપલબ્ધ ખાલી સરકારી જમીન મુકરર કરવી તે સૌથી સારી પદ્ધતિ ગણાશે. કેટલાક કેસોમાં જમીન માલિકો કે ગ્રામ પંચાયત કે મંદિરો સ્વૈચ્છિક ભૂદાન કરવા આગળ આવે. વ્યક્તિઓ પણ જમીન કે અસ્કયામત સ્વૈચ્છિક રીતે આપવાનું પસંદ કરી શકે, પરંતુ આવો ફાળો આપનાર વ્યક્તિ આમ સ્વેચ્છાએ કરવું અને જાણ કરવી કે તેઓને આવો ફાળો આપવાનો ઈન્કાર કરવાનો અધિકાર છે. કાર્યપદ્ધતિ એ સુનિશ્ચિત કરવાની રહેશે કે તમામ સખાવતો સ્વૈચ્છિક હોય અને મુક્તપણે અપાય; જેમાં સખાવત કરનાર કાયદેસરનો માલિક હોય છે, અને સખાવત આપનારો પરિયોજનાના સ્વરૂપ, મિલકત સખાવતમાં આપવા અંગેની અસરો અને તેની હકદારી અંગે, પરિયોજનામાં અપનાવેલી જમીન સંપાદન અને પુનર્વસવાટ નીતિઓ જોગવાઈ કર્યા પ્રમાણે સંપૂર્ણ સખાવત કરનારને જાણ કરવી.

ઈ.૧૩ ફરિયાદ નિવારણ

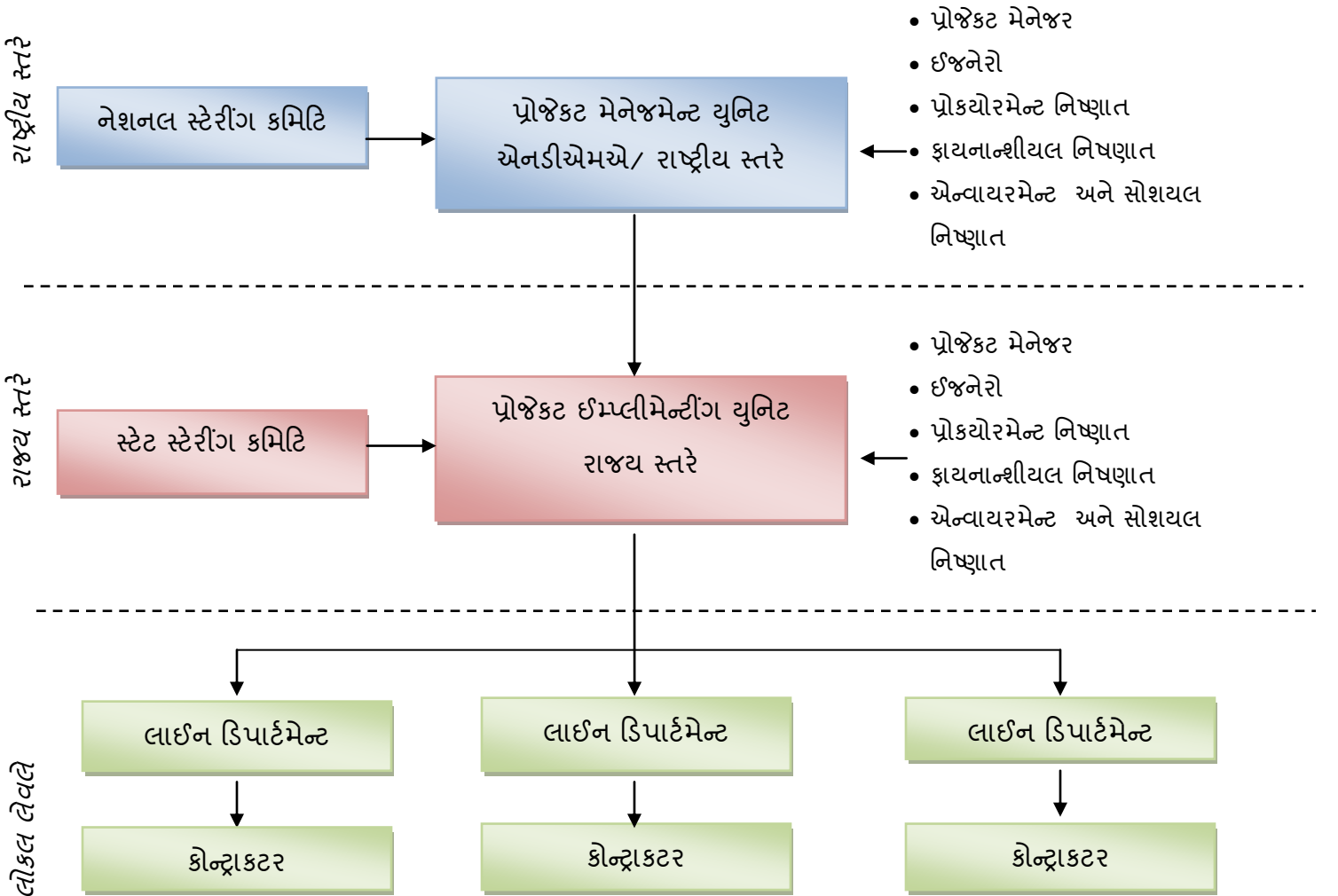
જમીન સંપાદન અને પુનસ્થાપન અને પુનર્વસવાટને લગતા ફરિયાદો હલ કરવા, નીચેની સ્થિતિ રહે છે :

(૧) જમીન સંપાદન અધિનિયમ મારફત સંપાદિત કરેલી તમામ જમીન માટે, ૨૦૧૩ના RFCTLARRમાં સ્થાપિત પદ્ધતિ અનુસરવામાં આવશે, (૨) સંભવિત તકરારના કેસ બાબત સ્થાનિક મામલતદાર/ SDMના ધ્યાન પર લાવવામાં આવશે તે, (ક) અસર પામતી વ્યક્તિ (ખ) જમીન સંપાદિત કરનાર વિભાગનો હવાલો સંભાવનાર/પેટા-પરિયોજના પ્રવૃત્તિનો હવાલો સંભાળનારની હાજરીમાં કેસ સાંભળશે અને (ગ)

ગામના સરપંચ જ્યાં પેટા-પરિયોજનાનો અમલ થઈ રહ્યો હોય તે પ્રશ્ન અંગે મૈત્રીપૂર્ણ સમાધાન પર પહોંચવાનો પ્રયત્ન કરશે, (૩) આમ છતાં બિન સંતોષકારક ઉકેલના કેસમાં, આ બાબત જિલ્લા કલેક્ટરના ધ્યાન પર લાવવામાં આવશે અને કેસનો નિર્ણય કરવા તે આખરી સત્તાધિકારી ગણાશે. સુનાવણીમાં SDM ગુજરાત અને પરિયોજન અમલીકરણ એકમના સામાજિક વ્યવસ્થા નિષ્ણાત સાથે સુનાવણી માટે હાજર તમામ સભ્યો હાજર રહેશે. કાર્યવાહી અને આખરી નિર્ણયોનો રેકર્ડ રાખવા સામાજિક વ્યવસ્થા નિષ્ણાત જવાબદાર ગણાશે.

ઈ.૧૪ સંસ્થાકીય ગોઠવણો

એકંદરે અમલીકરણ સંરચના નીચીને આકૃતિમાં વર્ણવી છે:



નીચેની જોગવાઈઓમાં પર્યાવરણ અને સામાજિક વ્યવસ્થા માળખાના અસરકારક અમલ માટે કરેલી ગોઠવણોનો સમાવેશ થાય છે.

પર્યાવરણ અને સામાજિક વ્યવસ્થા માળખા અને સલામતીનું નિરીક્ષણ : મૂળભૂત રીતે રાષ્ટ્રીય સ્તરે રાષ્ટ્રીય આપત્તિ વ્યવસ્થાપન સત્તામંડળ/પરિયોજના વ્યવસ્થા એકમ અને રાજ્ય સ્તરે રાજ્ય પરિયોજના અમલીકરણ એકમની (SPAU) આ જવાબદારી છે. પર્યાવરણ અને સામાજિક વ્યવસ્થા માળખાનું પાલન, પેટા-પરિયોજના દરખાસ્તો અને અમલીકરણ અંગેના પ્રગતિ અહેવાલોની સમીક્ષા/મૂલ્યાંકન દ્વારા સુનિશ્ચિત કરાશે, ત્યારે અમલીકરણની તમામ પેટા-પરિયોજનાઓની, પરિયોજના વ્યવસ્થા એકમો ઓછામાં ઓછું બે મહિને એક વખત નિયમિત સમયાંતરે મુલાકાત લેશે અને તમામ સલામતી જરૂરિયાતો પરિપૂર્ણ કરાઈ છે કે કેમ તે ચકાસશે અને હલ કરવા જરૂરી પ્રશ્નો મુકરર કરશે. રાષ્ટ્રીય આપત્તિ વ્યવસ્થા સત્તામંડળ, સલામતીઓના અમલીકરણ અંગે વિશ્વ બેન્કને ત્રિમાસીક પ્રગતિ અહેવાલ મોકલશે.

પેટા -પરિયોજના પર્યાવરણ અને સામાજિક તપાસ/ પુનર્વસવાટ કાર્ય યોજના /પર્યાવરણ વ્યવસ્થા પરિયોજનાનો અમલ : પેટા -પરિયોજના કક્ષાની સલામતીઓ અંગે તૈયારી અને અમલીકરણ, રાજ્ય પરિયોજના અમલીકરણ એકમના પર્યાવરણ અને સામાજિક નિષ્ણાતની મદદ સાથે સંબંધિત પરિયોજના અમલીકરણ સંસ્થાઓ/હરોળમાં આવતા વિભાગો દ્વારા કરાશે. પેટા-પરિયોજના વિશાળ ભૌગોલિક વિસ્તારમાં ફેલાયેલી હોય તેવા પ્રસંગે, હરોળમાં આવતા વિભાગો સલામતીઓ અમલમાં મૂકવા યોગ્ય અધિકારીઓ/ઈજનેરોને નામ નિયુક્ત કરશે.

સામુદાયિક સરતચૂક : સ્થાનિક બ્લોક ડેવલપમેન્ટ ઓફિસરના અધ્યક્ષપણા હેઠળ અને સચિવ તરીકે સમુદાયમાંથી સ્વયંસેવક દ્વારા સમુદાય આધારિત વાવાઝોડા આશ્રય વ્યવસ્થા અને નિભાવ સમિતિઓની રચના કરાશે. શેલ્ટર બિલ્ડીંગની જાળવણી અને નિભાવણી માટે સંબંધિત વાવાઝોડા આશ્રય વ્યવસ્થા અને નિભાવ સમિતિને સોંપવામાં આવશે. વાવાઝોડા આશ્રય જાળવણી અને નિભાવણી સમિતિ મકાનની રોજબરોજની વ્યવસ્થા નિભાવ કામગીરીની હવાલો સંભાળશે.

ઈ.૧૫ દેખરેખ અને મૂલ્યાંકન

પર્યાવરણ અને સામાજિક વ્યવસ્થા માળખાએ પર્યાવરણ અને સામાજિક પાસા અંગે પરિયોજનાની અસર બાબત વિગતવાર નિરીક્ષણ, દેખરેખ અને મૂલ્યાંકન કરવું જરૂરી છે. આ કામ હાથ ધરવા રાષ્ટ્રીય આપત્તિ વ્યવસ્થાપન સત્તામંડળ પાસે રાજ્ય તથા પ્રભાગ/જિલ્લા સ્તરે પાસ ગોઠવણો હોવી જોઈશે. રાષ્ટ્રીય આપત્તિ વ્યવસ્થાપન સત્તામંડળ, પર્યાવરણ અને સામાજિક વ્યવસ્થા માળખાની જોગવાઈઓ કેવી રીતે અમલમાં મૂકવી તે અંગે રાજ્ય અને ક્ષેત્ર સ્તરની અમલીકરણ સંસ્થાઓને માર્ગદર્શન આપશે. વધુમાં,

રાષ્ટ્રીય આપત્તિ વ્યવસ્થાપન સત્તામંડળ આ પર્યાવરણ અને સામાજિક વ્યવસ્થા માળખાની જોગવાઈઓને કાર્યમાં મૂકવાપાત્ર મુદ્દાઓ તરીકે પરિયોજના કામગીરી નિયમસંગ્રહ કે પરિયોજના માટેના અન્ય સમાન દસ્તાવેજમાં સમાવેશ કરશે. પર્યાવરણ અને સામાજિક નિષ્ણાતો આ જોગવાઈઓ લાગુ પાડવા પર દેખરેખ રાખશે અને પર્યાવરણ તથા સામાજિક વ્યવસ્થા માળખાનો ક્ષેત્ર સ્તરે પ્રક્રિયા અને અમલીકરણ અંગે માર્ગદર્શન આપશે, એ જ સમયે ક્ષેત્ર એકમોની ક્ષમતાનું નિર્માણ કરાશે.

નામનિર્દિષ્ટ પર્યાવરણ અને સામાજિક નિષ્ણાતો સાથેના દરેક પરિયોજના અમલીકરણ એકમ, પેટા-પરિયોજનાઓ, બેન્ક સલામતીઓ, ભારત સરકારના વિભાગમાં અને લાગુ પાડવાપાત્ર ચર્ચાવિચારણા અને સામાજિક વ્યવસ્થા માળખાની માર્ગદર્શક સૂચનાઓનું પાલન કરે તે પર નજર રાખશે. હરોળના વિભાગો/અમલ કરનાર સંસ્થાઓ દેખરેખ રાખશે અને તેનો અહેવાલ પરિયોજના અમલીકરણ એકમને મોકલશે, જે વળતાં તેની જાણ પરિયોજના વ્યવસ્થા એકમ કરશે.

રાષ્ટ્રીય આપત્તિ વ્યવસ્થાપન સત્તામંડળ, રાજ્ય પરિયોજના અમલીકરણ એકમ અને હરોળમાં આવતા વિભાગો નિયમિત દેખરેખ કામગીરીના ભાગ તરીકે સહવર્તિ આંતરિક પર્યાવરણલક્ષી સામાજિક દેખરેખ રાખશે. આમ છતાં, રાજ્ય પરિયોજના અમલીકરણ એકમો દ્વારા નિયુક્ત સ્વતંત્ર સલાહકારો (ત્રીજા પક્ષના ઓડિટરો), સલામતીના પાલન માટે પસંદગીનો પેટા-પરિયોજનાઓનું ત્રિમાસિક પર્યાવરણ અને સામાજિક દેખરેખ- નિયંત્રણ રાખશે.

ઈ. ૧૬ તાલીમ અને ક્ષમતા નિર્માણ

પેટા-પરિયોજનાઓની પ્રવૃત્તિઓ, પર્યાવરણ અને સામાજિક વ્યવસ્થા માળખામાં સ્થાપિત જરૂરિયાતો અનુસાર હાથ ધરાય છે તે સુનિશ્ચિત કરવા સમયાંતરે તાલીમ અને સંવેદનીકરણ જરૂરી છે. પરિયોજના નિભાવ એકમો અને રાજ્ય પરિયોજના અમલીકરણ એકમો દ્વારા નીચેના માટે તાલીમનું આયોજન કરાશે. (૧) NCRMP-૨માં સામેલ અમલીકરણ એજન્સી સ્ટાફ, (૨) વાવાઝોડા આશ્રય નિભાવ અને વ્યવસ્થા સમિતિના સભ્યો (૩) ગામનું સ્વયંસેવક કાર્ય-દળ.

ઈ.૧૭ પર્યાવરણ અને સામાજિક વ્યવસ્થા માળખાના અમલીકરણ માટે અંદાજપત્ર

પર્યાવરણ અને સામાજિક વ્યવસ્થા માળખાના ભાગ તરીકે સૂચવાયેલ પર્યાવરણ અને સામાજિક વ્યવસ્થા પગલાંનો અસરકારક અમલ કરવા, વ્યક્તિગત પેટા-પરિયોજનાઓ માટે વિગતવાર પરિયોજના અહેવાલોમાં જરૂરી અંદાજપત્રીય જોગવાઈઓ કરાશે. પર્યાવરણ અને સામાજિક વ્યવસ્થા માળખાના અમલ માટેની તમામ ખર્ચ, પરિયોજના અમલીકરણ એકમ અને પરિયોજના વ્યવસ્થા એકમના ખર્ચના ભાગ તરીકે અંદાજપત્રમાં જોગવાઈ કરવાની રહેશે.